

**KIT SUPPORT BOUTEILLE OXYGENE
D'ASSISTANCE RESPIRATOIRE**

IA10137 001- 01

***COMPONENT MANUEL MAINTENANCE
AVEC
TABLEAU DE COMPOSITION ILLUSTRÉE***

EDITION ORIGINALE JUILLET 2002
REVISION 1, NOVEMBRE 2006

EDITION 1

35-30-02

NOVEMBRE 2006

COMPONENT MANUEL MAINTENANCE

LISTE DES MISES A JOUR PROVISOIRES

| MISE A JOUR PROVISOIRE | | INCORPOREE | | SUPPRIMEE | |
|------------------------|---------|------------|-----|-----------|-----|
| No | Page No | Date | Par | MAJ No | Par |
| | | | | | |

COMPONENT MANUEL MAINTENANCE

LISTE DES BULLETINS DE SERVICE

| BULLETIN DE SERVICE | DATE INCORPORATION | TITRE |
|----------------------------|---------------------------|--------------|
| | | |

COMPONENT MANUEL MAINTENANCE
LISTE DES PAGES EFFECTIVES

| EFFECTIVITE | | | | | | |
|--------------------|---|---------------|------------|---|--------------|------------|
| | PAGE | DATE | REV | PAGE | DATE | REV |
| R | Page de titre | NOVEMBRE 2006 | 1 | Démontage | | |
| | | | | Page 301 | Juillet 2002 | 0 |
| R | Liste des mises à jour Page 1 | NOVEMBRE 2006 | 1 | Page 302 | Juillet 2002 | 0 |
| | | | | Page 303 | Juillet 2002 | 0 |
| | Liste des mises à jour provisoires Page 1 | Juillet 2002 | 0 | Nettoyage Page 401 | Juillet 2002 | 0 |
| | Liste des bulletins de service Page 1 | Juillet 2002 | 0 | Inspection Page 501 | Juillet 2002 | 0 |
| | Liste des pages effectives Page 1 | NOVEMBRE 2006 | 1 | Réparation Page 601 | Juillet 2002 | 0 |
| R | Page 2 | NOVEMBRE 2006 | 1 | Page 602 | Juillet 2002 | 0 |
| R | Sommaire Page 1 | Juillet 2002 | 0 | Assemblage et stockage Page 701 | Juillet 2002 | 0 |
| | | | | Page 702 | Juillet 2002 | 0 |
| | | | | Page 703 | Juillet 2002 | 0 |
| | | | | Page 704 | Juillet 2002 | 0 |
| | Introduction Page 1 | Juillet 2002 | 0 | Ajustements et jeux Page 801 | Juillet 2002 | 0 |
| R | Description et utilisation Page 1 | NOVEMBRE 2006 | 0 | Outillage et équipements spéciaux Page 901 | Juillet 2002 | 0 |
| | Page 2 | Juillet 2002 | 0 | | | |
| | Page 3 | Juillet 2002 | 0 | | | |
| | Page 4 | Juillet 2002 | 0 | | | |
| | Page 5 | Juillet 2002 | 0 | | | |
| | Test et recherche de défaut de fonctionnement Page 101 | Juillet 2002 | 0 | Illustrated parts list Introduction Page 1001-0 | Juillet 2002 | 0 |
| | Page 102 | Juillet 2002 | 0 | Page 1001-1 | Juillet 2002 | 0 |
| | Page 103 | Juillet 2002 | 0 | Page 1001-2 | Juillet 2002 | 0 |
| | | | | Page 1001-3 | Juillet 2002 | 0 |
| | | | | Page 1001-4 | Juillet 2002 | 0 |

EDITION 1

35-30-02
**NOVEMBRE 2006
L P E - PAGE 1**

COMPONENT MANUEL MAINTENANCE
LISTE DES PAGES EFFECTIVES

| EFFECTIVITE | | | | | |
|--------------------|-----------------------|---------------|--------------|--------------|------------|
| PAGE | DATE | REV | PAGE | DATE | REV |
| R | Liste des fabriquants | | Page 1004-24 | Juillet 2002 | 0 |
| | Page 1002-1 | Juillet 2002 | Page 1004-25 | Juillet 2002 | 0 |
| | Page 1002-2 | NOVEMBRE 2006 | Page 1004-26 | Juillet 2002 | 0 |
| R | IPL | | | | |
| R | Page 1003-1 | NOVEMBRE 2006 | | | 1 |
| R | Page 1003-2 | Juillet 2002 | | | 0 |
| R | Page 1003-3 | NOVEMBRE 2006 | | | 1 |
| | Page 1003-4 | Juillet 2002 | | | 0 |
| | Page 1003-5 | Juillet 2002 | | | 0 |
| R | Page 1004-1 | Juillet 2002 | | | 0 |
| | Page 1004-2 | Juillet 2002 | | | 0 |
| | Page 1004-3 | Juillet 2002 | | | 0 |
| | Page 1004-4 | NOVEMBRE 2006 | | | 1 |
| | Page 1004-5 | Juillet 2002 | | | 0 |
| | Page 1004-6 | Juillet 2002 | | | 0 |
| | Page 1004-7 | Juillet 2002 | | | 0 |
| | Page 1004-8 | Juillet 2002 | | | 0 |
| | Page 1004-9 | Juillet 2002 | | | 0 |
| | Page 1004-10 | Juillet 2002 | | | 0 |
| | Page 1004-11 | Juillet 2002 | | | 0 |
| | Page 1004-12 | Juillet 2002 | | | 0 |
| | Page 1004-13 | Juillet 2002 | | | 0 |
| | Page 1004-14 | Juillet 2002 | | | 0 |
| | Page 1004-15 | Juillet 2002 | | | 0 |
| | Page 1004-16 | Juillet 2002 | | | 0 |
| | Page 1004-17 | Juillet 2002 | | | 0 |
| | Page 1004-18 | Juillet 2002 | | | 0 |
| | Page 1004-19 | Juillet 2002 | | | 0 |
| | Page 1004-20 | Juillet 2002 | | | 0 |
| R | Page 1004-21 | NOVEMBRE 2006 | | | 1 |
| | Page 1004-22 | Juillet 2002 | | | 0 |
| | Page 1004-23 | Juillet 2002 | | | 0 |

COMPONENT MANUEL MAINTENANCE

SOMMAIRE

| | |
|---|-----------|
| INTRODUCTION | INTRO - 1 |
| DESCRIPTION ET UTILISATION | 1 |
| TEST ET RECHERCHE DE DEFAUT DE FONCTIONNEMENT | 101 |
| DEMONTAGE | 301 |
| NETTOYAGE | 401 |
| INSPECTION | 501 |
| REPARATION | 601 |
| ASSEMBLAGE ET STOCKAGE | 701 |
| AJUSTEMENTS ET JEUX | 801 |
| OUTILLAGES ET EQUIPEMENTS SPECIAUX | 901 |
| ILLUSTRATED PARTS LIST | 1001 |

EDITION 0

35-30-02

**JUILLET 2002
SOMMAIRE - PAGE 1**

COMPONENT MANUEL MAINTENANCE

INTRODUCTION

1. GENERAL

Le propos de ce manuel est de fournir au mécanicien les informations nécessaires à l'entretien de l'équipement.

Ce manuel contient la description générale du kit **Support bouteille Oxygène d'assistance respiratoire**, les procédures de fonctionnement suivies des données de maintenance, réparation, démontage, assemblage et tests, suivies d'un I.P.L. qui donne des informations détaillées.

Ce manuel n'inclut pas les approbations techniques et la fréquence de maintenance.

2. FORMAT

- A. En général, toutes les valeurs sont données en unités Système International, ou multiples et sous-multiples de ces unités.

3. VERIFICATION DU FABRICANT

Le fabricant a fait un contrôle pour s'assurer que les procédures inscrites dans les paragraphes de ce manuel donnent satisfaction. Pour cela, il a effectué les procédures de maintenance telles que démontage, assemblage et test.

4. REVISION

- Une lettre "R" inscrite dans la marge montre la phrase modifiée.
- Ce manuel devra être mis à jour par des révisions quand cela sera nécessaire.
- Les Services Bulletins pourront être indicés séparément.

COMPONENT MANUEL MAINTENANCE

DESCRIPTION ET UTILISATION

1. DESCRIPTION

A. GENERAL

- (1) Ce manuel fournit les instructions de maintenance pour les kits
Supports bouteille Oxygène d'assistance respiratoire :

| PART NUMBER | CAPACITE |
|-----------------------|-------------|
| IA10137 001-01 | 3250 litres |
| | |

- (2) Le **Support bouteille Oxygène d'assistance respiratoire** est fixé sur les rails avion entre deux sièges.

B. COMPOSITION DU KIT

Le kit **Support bouteille Oxygène d'assistance respiratoire** est constitué des éléments suivants:

- (1) Un container de stockage et de transport.
(2) Un ensemble support bouteille adaptable aux aéronefs

R BOEING, AIRBUS, Mc DONNELL DOUGLAS.

et comprenant :

- (2-a) Une semelle adaptable comportant des ferrures de fixation et supportant le châssis support bouteille.
(2-b) Un châssis support bouteille O2 comportant un berceau, un module support accessoires et un support avec sacoche.
(2-c) Un ensemble d'équipements pour l'assistance respiratoire composé :
a) D'une bouteille de réserve d'oxygène avec robinet d'arrêt,
b) D'une valve de remplissage,
c) D'un manomètre,
d) De trois prises pour masque thérapeutique d'un débit de 2, 4 et 8 litres/mn,
e) D'une prise médicale pour respirateur.

COMPONENT MANUEL MAINTENANCE**C. DIMENSIONS ET POIDS*****Ensemble support bouteille sans conteneur***

| HAUTEUR | LARGEUR | LONGUEUR | POIDS | CAPACITE |
|----------------|----------------|-----------------|--------------|-----------------|
| (mm) | (mm) | (mm) | (Kg) | (L) |
| 385 | 270 | 900 | 32 | 3250 |

Container

| HAUTEUR | LARGEUR | LONGUEUR | POIDS | CAPACITE |
|----------------|----------------|-----------------|--------------|-----------------|
| (mm) | (mm) | (mm) | (Kg) | (L) |
| 460 | 430 | 1250 | 11 | 3250 |

Kit support bouteille avec conteneur

| HAUTEUR | LARGEUR | LONGUEUR | POIDS | CAPACITE |
|----------------|----------------|-----------------|--------------|-----------------|
| (mm) | (mm) | (mm) | (Kg) | (L) |
| 460 | 430 | 1250 | 42 | 3250 |

2. UTILISATION**A. CONSIGNES DE SECURITE**

- (1) Lors de l'utilisation, l'adaptation ou pendant la maintenance il est strictement interdit de fumer et/ou d'approcher une flamme dans un rayon de 3,5 mètres.**
- (2) De souiller le kit ou l'une des pièces et accessoires le composant avec de la graisse ou de l'huile ou autres ingrédients que ceux préconisés ou autorisés comme équivalents.**
- (3) Interdiction de vider complètement la bouteille (zone rouge du manomètre).**
- (4) La manœuvre du robinet de la tête de bouteille doit s'effectuer sans effort.**
- (5) Lors de la connexion ou déconnexion des masques et/ou pendant la non utilisation, le robinet de la tête de bouteille doit être placé en position fermé.**

RECOMMANDATIONS : *Les utilisateurs, personnels de manutention et mécaniciens doivent être obligatoirement instruits de ces informations.*

EDITION 0

COMPONENT MANUEL MAINTENANCE

B. INSTALLATION

Les opérations d'adaptation de l'écartement des ferrures de fixation et l'installation à bord de l'aéronef doivent être réalisées par un opérateur qualifié.

NOTA: Les composants sont identifiés par leur "figure - repère" de l'I.P.L.

ADAPTATION DE L'ECART DES FERRURES DE FIXATION AUX TYPES D'AERONEFS

L'adaptation de l'écart des ferrures de fixation sont effectués en atelier.

- (1). Extraire l'ensemble support bouteille (1-10) du container (1-20).
- (2). Séparer le berceau support bouteille O2 (3-20) de la semelle (3-10) en enlevant les broches à billes (2-40) et en le faisant glisser dans la semelle pour dégager les doigts de centrage (5-120) (5-96).
- (3). Sur la semelle (3-20), démonter les deux ensembles ferrures de fixation (4-20) (4-30) en enlevant les vis (4-100) et les rondelles (4-90).
- (4). Placer les ferrures de fixation (4-20) (4-30) en position, au droit des repères définies sur l'étiquette (4-110).
- (5). Fixer les ensemble ferrures de fixation (4-20) (4-30) à l'aide des vis (4-100) et rondelles (4-90) et assurer le serrage en appliquant les valeurs du chapitre AJUSTEMENTS ET JEUX.
- (6). Ré-assembler le berceau support bouteille O2 (3-20) sur la semelle (3-10) en le faisant glisser dans la semelle pour l'engager sur les doigts de centrage (5-120) (5-96) et replacer les broches à billes (2-40).
- (7). Replacer l'ensemble support bouteille (1-10) dans son container(1-20) et mettre en place les scellés dans les portes fils du container (11-40).

REMARQUE : Lors du transport et du stockage en attente d'utilisation à l'extérieur ou à bord de l'aéronef le kit support bouteille Oxygène d'assistance respiratoire ne doit pas être exposé à une température supérieure à 60° C.

COMPONENT MANUEL MAINTENANCE

MISE EN PLACE SUR LES RAILS AVION

- (1). Extraire l'ensemble support bouteille (1-10) du container (1-20).
- (2). Séparer le berceau support bouteille O2 (3-20) de la semelle (3-10) en enlevant les broches à billes (2-40) et en le faisant glisser dans la semelle pour dégager les doigts de centrage (5-120) et (5-96).
- (3). Dévisser les doigts de verrouillage (4-60) de chaque ferrure de fixation (4-20) (4-30).
- (4). Positionner la semelle (3-10) sur les rails avion après avoir vérifié la propreté des rails avion.
- (5). Après avoir vérifié que les tulipes (4-80) sont correctement engagées dans les rails avion, visser les les doigts de verrouillage (4-60) jusqu'au contact avec le fond du rail puis dévisser chaque doigts de verrouillage d'un demi tour.
- (6). Contrôler la mise en place correcte de la semelle en essayant de la faire bouger dans les rails avion et en essayant de la tirer vers le haut à la verticale des tulipes (4-80).
- (7). Ré-assembler le berceau support bouteille O2 (3-20) sur la semelle (3-10) en le faisant glisser dans la semelle pour l'engager sur les doigts de centrage (5-120) (5-96) et replacer les broches à billes (2-40).

REMARQUE : A la réception pour mise en place sur avion du kit Support bouteille Oxygène d'assistance respiratoire, vérifier la présence des scellés sur les portes fils du container (11-40); en l'absence de ceux-ci, le kit oxygène doit être impérativement renvoyer à l'atelier réparateur.

Avant toutes opérations vérifier la pression de la bouteille.

DEMONTAGE DE SUR LES RAILS AVION

- (1). Avant démontage, vérifier que le robinet de la tête de bouteille est en position fermée
- (2). Séparer le berceau support bouteille O2 (3-20) de la semelle (3-10) en enlevant les broches à billes (2-40) et en le faisant glisser dans la semelle pour dégager les doigts de centrage (5-120) et (5-96).

COMPONENT MANUEL MAINTENANCE

- (3). Dévisser les doigts de verrouillage (4-60) de chaque ferrure de fixation (4-20) (4-30).
- (4). Dégager la semelle (3-10) des rails avion.
- (5). Revisser les doigts de verrouillage (4-60).
- (6). Ré-assembler le berceau support bouteille O2 (3-20) sur la semelle (3-10) en le faisant glisser dans la semelle pour l'engager sur les doigts de centrage (5-120) (5-96) et replacer les broches à billes (2-40).
- (7). Replacer l'ensemble support bouteille (1-10) dans son container(1-20).

REMARQUE : Les opérations MISE EN PLACE SUR LES RAILS AVION et DEMONTAGE DE SUR LES RAILS AVION devront faire l'objet si nécessaire d'un document spécifique d'accompagnement du kit Support bouteille Oxygène d'assistance respiratoire établi sous la responsabilité de l'utilisateur du kit Support bouteille Oxygène.

Les opérations d'installation et de de-installation à bord de l'aéronef doivent être réalisées par un opérateur qualifié.

C. REMPLISSAGE BOUTEILLE OXYGENE

Le remplissage de la bouteille doit être fait par une station agréée oxygène.

Après remplissage, robinet de tête de bouteille ouvert, laisser stabiliser pendant 24 heures pour recherche de fuites, relever l'indication des pressions au manomètre avant et après stabilisation.

D. DISTRIBUTION DE L'OXYGENE

La distribution de l'oxygène et l'utilisation, est le fait de la ou les personnes accompagnatrices et/ou l'objet d'un document spécifique d'utilisation établi sous la responsabilité de l'utilisateur du kit Support bouteille Oxygène.

COMPONENT MANUEL MAINTENANCE

TEST ET RECHERCHE DE DEFAUT DE FONCTIONNEMENT

1. GENERAL

Les pièces défectueuses doivent être réparées par des ateliers agréés ou être remplacées par des pièces en bon état.

S'assurer que les pièces utilisées sont des pièces d'origines.

NOTA: Les composants sont identifiés par leur "figure - repère" de l'I.P.L.

2. TEST ET RECHERCHE DE DEFAUT DE FONCTIONNEMENT

A. ENSEMBLE SUPPORT BOUTEILLE OXYGENE

APRES CHAQUE UTILISATION

(1). VERIFICATION SYSTEMATIQUE

Vérifier visuellement l'état des sangles de portage (7-70) et de leur points de fixation.

Vérifier le blocage des tulipes (4-80); si nécessaire les revisser en appliquant une goutte de frein filet LOCTITE 242.

Visser les doigt de verrouillage (4-60) des ferrures de fixations (4-20) (4-30), le vissage doit s'effectuer sans point dur jusqu'à affleurement du dessus des pions de centrage avec la tôle de la semelle.

Visser les vis de fixations (4-100) des ferrures de fixations (4-20) (4-30); le vissage doit s'effectuer sans point dur.

Vérifier l'état des broches à billes (2-40).

(2). Vérifier que le robinet de la tête de bouteille d'oxygène (10-230) est en position fermée.

(2). Vérifier visuellement l'état de la sacoche (9-30), sa fixation (9-40) et son support (9-10).

(3). Vérifier visuellement la présence des vis. (4-100) (6-30) (6-40).

COMPONENT MANUEL MAINTENANCE

- (4). Vérifier visuellement l'état général de l'ensemble support bouteille, l'absence de chocs, criques, déchirures, etc...
Les réparations doivent être effectuées avant toute nouvelle utilisation.
- (5). Vérifier visuellement l'état des colliers (2-20) de maintien de la bouteille d'oxygène (10-230).
- (6). Vérifier visuellement la présence et l'état des étiquettes de sécurité sur la bouteille oxygène (voir CMM 35-22-01 EROS), sur le support bouteille (8-60) (8-70) (8-75) et sur la semelle que le marquage de positionnement des ferrures de fixation est lisible.
- (7). Vérifier visuellement l'absence de toutes souillures de graisse ou d'huile et **nettoyer immédiatement** si nécessaire à l'aide du produit approprié (voir chapitre NETOYAGE)
- (8). Vérifier la présence, la fixation et l'état des broches à billes (2-40) et de leur câble de maintien (2-50).
- (9). Vérifier visuellement l'état des prises de masque thérapeutique (10-170) (10-180) (10-190), de la prise médicale (10-40) pour respirateur, du manomètre (10-10) et de la prise de remplissage (10-70).

B. CONTAINER

- (1). Vérifier visuellement l'état général du container (1-20), l'état des poignées (11-10), des fermoirs (11-20) et la présence de tous les rivets de fixation des poignées et fermoirs.
- (2). Vérifier visuellement les charnières (11-30) et la présence de tous les rivets de fixation.
- (3). Vérifier visuellement l'état des sangles de maintien du couvercle (11-50) et la présence de tous les rivets de fixation.
- (4). Vérifier l'état et la bonne fixation des étiquettes de sécurité (11-70).

C. BOUTEILLE OXYGENE ET CIRCUIT OXYGENE

Pour la vérification de la bouteille oxygène (10-230), se reporter au C.M.M 35-22-01 de la société EROS.

COMPONENT MANUEL MAINTENANCE

Vérifier le serrage des raccords (10-170) (10-180) (10-190), l'état et le serrage des écrous de raccordement des tuyauteries (10-130) (10-140) (10-150) (10-160), le serrage du manomètre (10-10), de la prise de remplissage (10-70), l'état et la fixations des drisses des bouchons correspondants.

Toutes les pièces dégradées doivent être systématiquement remplacées.
La vérification et le remplacement des pièces est effectuer lors de la phase de remplissage de la bouteille oxygène, **ces travaux doivent être faits par une station agréer oxygène**

COMPONENT MANUEL MAINTENANCE

DEMONTAGE

1. GENERAL

NOTA: Les composants sont identifiés par leur "figure - repère" de l'I.P.L.

- A. Les instructions de maintenance contenues dans ce manuel sont couramment employées par les sociétés de maintenance agréées.
- B. Pour les pièces collées et vissées ou rivetées le démontage n'est pas conseillé. Si le démontage est nécessaire, reportez-vous au paragraphe "réparation" page 601.
- C. Eviter le démontage de la plaque d'identification.
- D. En cas de réparation importante, consulter le constructeur. Dans le cas contraire ne démonter que les pièces nécessaires à la réparation ou au remplacement des pièces défectueuses.
- E. Vérifier la péremption et la périodicité de remplacement des composants du circuit oxygène (10-1).
- F. Quelques soient les versions, le démontage est identique.

2. DEMONTAGE DES COMPOSANTS DU CIRCUIT OXYGENE

- A. Vérifier que le robinet de la tête de bouteille de réserve oxygène (10-230) est en position fermée.
- B. Pour accéder aux tuyauteries de raccordement enlever les trappes d'accès (8-30) du module avant (8-1) en tournant les 4 verrous (8-40) d'un quart de tour et déposer la trappe d'accès.
- C. Dévisser les raccords des tuyaux souples (10-130) et rigides (10-150) (10-160) du côté raccordement sur la tête de bouteille de réserve oxygène (10-230).
- D. Dévisser les colliers de serrage (2-20) de la bouteille oxygène (10-230) et enlever la bouteille oxygène de son berceau et obturer les sorties de la tête de bouteille à l'aide de bouchons plastique.
- E. Dévisser les raccords des tuyaux souples (10-130) (10-140) et rigides (10-150) (10-160) du côté raccordement sur la prise de remplissage (10-70), du raccord en té (10-110) de la prise médicale (10-40), du manomètre (10-10) et sur le raccord coudé (10-120) du bloc de jonction (10-200).

COMPONENT MANUEL MAINTENANCE

- F. Déposer les tuyaux souples (10-130) (10-140) et rigides (10-150) (10-160) et obturer les extrémités à l'aide de bouchons plastique.
- G. Déposer les prises de masque thérapeutique (10-170) (10-180) (10-190) et protéger le filetage des raccords à l'aide d'un bouchon plastique.
- H. Déposer le bloc de jonction (10-200) en enlevant les vis (10-210), rondelles (10-220), et enlever le raccord coudé (10-120) si nécessaire et obturer les trous à l'aide de bouchons plastique.
- I. Déposer la prise de remplissage (10-70) en enlevant les vis (10-80), rondelles (10-90), les écrous (10-100) et obturer le raccord à l'aide d'un bouchon plastique.
- J. Déposer la prise médicale (10-40) en dévissant son écrou de blocage, la vis (10-50) et la rondelle (10-60), enlever le raccord en té (10-110) si nécessaire et obturer le raccord à l'aide d'un bouchon plastique.
Déposer la drisse du bouchon de la prise médicale en enlevant la vis (10-50) et rondelle (10-60)
- K. Déposer le manomètre (10-10) en enlevant les vis (10-20) et rondelles (10-30) et obturer le raccord à l'aide d'un bouchon plastique.

3. DEMONTAGE DU SUPPORT BOUTEILLE OXYGENE

- A. Séparer le berceau support bouteille O² (3-20) de la semelle (3-10) en enlevant les broches à billes (2-40) et en le faisant glisser dans la semelle pour dégager les doigts de centrage (5-120) (5-96).

3.1 DEMONTAGE DU CHASSIS SUPPORT BOUTEILLE

- A. Déposer le support sacoche (6-50) en enlevant les vis (6-60) (6-70) et rondelles (6-80).
- B. Déposer la sacoche (9-30), et la tôle renfort (9-20) en enlevant les vis (9-40).
- C. Déposer les colliers de serrage (2-20) de la bouteille oxygène en dévissant l'écrou de la bride.
- D. Déposer le boîtier support prise (6-20) en enlevant les vis (6-30) (6-40) et les rondelles (6-35)
- E. Déposer les ferrures de centrage (7-40) en enlevant les vis (7-50).

COMPONENT MANUEL MAINTENANCE

3.2 DEMONTAGE DE LA SEMELLE ADAPTABLE

- A. Déposer les ensembles ferrures de fixations (4-20) (4-30) en enlevant les vis (4-100) et rondelles (4-90) et enlever les doigt de verrouillage (4-60), les tulipes (4-80) et rondelles d'appui (4-70) si nécessaire.
- B. Déposer les ensembles butées (5-90) (5-100) en enlevant les vis (5-140).

4. DEMONTAGE BOUTEILLE OXYGENE

Pour le démontage de la bouteille oxygène (10-230), se reporter au C.M.M 35-22-01 de la société EROS, **le démontage doit être fait par une station agréée oxygène.**

COMPONENT MANUEL MAINTENANCE

NETTOYAGE

1. GENERAL

Le nettoyage doit être fait après dépose de l'ensemble oxygène.

- A. Afin de se placer dans des conditions favorables pour la détection d'éventuels défauts ou pannes, il est recommandé de procéder à un nettoyage complet du **Support bouteille oxygène assistance respiratoire** avant toute révision ou action de réparation.
- B. Ne jamais utiliser de détergent abrasif et d'instruments risquant de couper, rayer ou déchirer (scotch-brite, couteau, etc.)
- C. **Ne pas mettre de la graisse ou de l'huile sur l'ensemble des tuyauteries, accessoires oxygène et de la bouteille** (Voir Etiquette de précaution).

2. ENSEMBLE DES ELEMENTS SUPPORT BOUTEILLE OXYGENE

- A. Nettoyer les pièces à l'aide d'eau savonneuse, d'alcool isopropylique ou trichloréthylène avec un chiffon non pelucheux, une brosse de Nylon ou pinceau.
- B. sécher les pièces avec de l'air comprimé sec et dégraissé et essuyer toutes les traces de produit de nettoyage avec un chiffon doux.

ATTENTION: Se reporter aux fiches de sécurité des fabricants pour l'utilisation des produits de nettoyage.

3. ENSEMBLE DES ELEMENTS DU CIRCUIT ET BOUTEILLE OXYGENE

Pour le nettoyage des éléments du circuit et de la bouteille oxygène, se reporter au C.M.M 35-22-01 de la société EROS, **le nettoyage doit être fait par une station agréée oxygène.**

4. LISTE DES PRODUITS

| Produit | Identification | Source |
|----------------------|----------------|-------------------------|
| Alcool isopropylique | 20839-366 | Approvisionnement local |
| Trichloréthylène | Altène D6 | Approvisionnement local |

Des produit équivalents peuvent être utilisé en remplacement de ceux listés ci- dessus

COMPONENT MANUEL MAINTENANCE

INSPECTION

1. GENERAL

- A. Un nettoyage préalable facilitera le contrôle et permettra dans certains cas la localisation de défauts.
- B. Rechercher les traces de corrosion, moisissure, criques, détérioration, déformation ou usure générale.

2. INSPECTION DETAILLEE DES PIECES MECANQUES.

- A. Contrôler le serrage des vis, écrous.
- B. Contrôler l'absence de traces de corrosion.
- C. Contrôler l'absence de criques ou déformations.
- D. Contrôler l'état des pièces collées et rivetées.
- E. Contrôler l'état et la fixation de la plaquette d'identification.
- F. Contrôler l'état d'usure des tulipes de fixation (4-80) dans le rail avion.
- G. Contrôler la non déformation de la semelle.

3. INSPECTION DETAILLEE DES ELEMENTS DU CIRCUIT ET BOUTEILLE OXYGENE

Pour l'inspection de la bouteille oxygène (10-230), se reporter au C.M.M 35-22-01 de la société EROS, **l'inspection doit être faite par une station agréée oxygène.**

- A. Contrôler l'état des tuyauteries souples et rigides. Il ne doit apparaître aucune déchirure, fissure ni pincement, contrôler l'état des filetages et portées des raccords.
- B. Contrôler la date de validité de la bouteille oxygène.

COMPONENT MANUEL MAINTENANCE

REPARATION

1. GENERAL

Les pièces défectueuses doivent être réparées par des ateliers agréés ou être remplacées par des pièces en bon état.

S'assurer uniquement que les pièces utilisées sont des pièces d'origines.

NOTA: REPARER OU REMPLACER TOUT ELEMENT ENDOMMAGE, CORRODE, USE OU REBUTE A LA SUITE DE L'INSPECTION OU DE LA RECHERCHE DE DEFAULT.

2. CORROSION

- A. Traiter les surfaces métalliques corrodées en appliquant de l'ALODINE 1000 sur les surfaces après avoir éliminer toutes traces de corrosion

3. COLLAGE OU SOUDURE

- A. Toute pièce non structurale décollée ou dessoudée peut être recollée ou re-soudée sous la responsabilité de l'opérateur.
Les procédures, les moyens, les colles et métal d'apport employés doivent être homologués aéronautique.

REMARQUE : *Les opérations de soudure doivent être effectuées par un opérateur en possession des licences correspondantes en cours de validité.*

- B. Pour le collage ou soudure des éléments de résistance mécanique consulter le constructeur.

NOTA: REPARER OU REMPLACER TOUT ELEMENT ENDOMMAGE, CORRODE, USE OU REBUTE A LA SUITE DE L'INSPECTION OU DE LA RECHERCHE DE DEFAULT.

COMPONENT MANUEL MAINTENANCE

ATTENTION : Ne pas démonter les rivets sauf si les dommages nécessitent le remplacement par des pièces neuves.

Le démontage et remontage des rivets risquent de causer des dommages en fatigue des matériaux adjacents.

Des dommages importants nécessitent normalement le remplacement de la pièce.

4. OXYGENE

les éléments composant le circuit oxygène hors bouteille oxygène doivent être systématiquement remplacés en cas de détérioration.

Pour la réparation ou remplacement des éléments de la bouteille oxygène, se reporter au C.M.M 35-22-01 de la société EROS, **la réparation ou le remplacement doit être fait par une station agréée oxygène.**

NOTA: REPARER OU REMPLACER TOUT ELEMENT ENDOMMAGE, CORRODE, USE OU REBUTE A LA SUITE DE L'INSPECTION OU DE LA RECHERCHE DE DEFAULT.

TABLEAU DE COMPOSITION ILLUSTRÉE

ASSEMBLAGE ET STOCKAGE

1. GENERAL

NOTA: Les composants sont identifiés par leur "figure - repère" de l'I.P.L.

- A. Avant l'assemblage, s'assurer que les opérations de NETTOYAGE, INSPECTION et REPARATION pour toutes les pièces ont été effectuées.
- B. Tous les écrous auto freinés et goupilles seront systématiquement remplacés après chaque démontage.
- C. Après le remplacement des pièces endommagées ou usées remonter le support bouteille oxygène assistance respiratoire comme indiqué ci-dessous.

2. REMONTAGE DU SUPPORT BOUTEILLE OXYGENE

2.1 REMONTAGE DU CHASSIS SUPPORT BOUTEILLE

- A. Reposer les ferrures de centrage (7-40) en les fixant à l'aide des vis (7-50), appliquer une goutte de frein filet LOCTITE 242 sur le filetage des vis.
- B. Reposer le boîtier support prise (6-20) en le fixant avec les vis (6-30) (6-40) et rondelles (6-35).
- C. Reposer le support sacoche (6-50) en le fixant avec les vis (6-60) (6-70) et rondelles (6-80)
- D. Reposer la sacoche (9-30), la tôle renfort (9-20) en les fixant avec les vis (9-40).
- E. Reposer les colliers de serrage (2-20) de la bouteille oxygène (10-230) et visser l'écrou de la bride.

2.2 REMONTAGE DE LA SEMELLE ADAPTABLE

- A. Reposer sur les ferrures de fixations (4-40) (4-50) les doigts de verrouillage (4-60), les rondelles d'appui (4-70) et les tulipes (4-80), appliquer une goutte de frein filet LOCTITE 242 sur le filetage des tulipes.

TABLEAU DE COMPOSITION ILLUSTRÉE

- B. Reposer les ensembles butées (5-90) (5-100) en les fixant à l'aide des vis (5-140), appliquer une goutte de frein filet LOCTITE 242 sur le filetage des vis.
- C. Reposer les ensembles ferrures de fixations (4-20) (4-30) en les fixant avec les vis (4-100) et rondelles (4-90).

3. REMONTAGE DES COMPOSANTS DU CIRCUIT OXYGÈNE

3.1 SUR LE MODULE AVANT DU CHASSIS SUPPORT BOUTEILLE

Avant raccordement des différentes pièces composant le circuit oxygène, retirer les bouchons plastique au moment de leur pose.

- A. Reposer le bloc de jonction (10-200) en le fixant avec les vis (10-210) et rondelles (10-220) après avoir remonté le raccord coudé (10-120) si nécessaire .
- B. Reposer les prises de masque thérapeutique (10-170) (10-180) (10-190).
- C. Reposer la prise de remplissage (10-70) en la fixant avec les vis (10-80), rondelles (10-90), et écrous (10-100).
Re-fixer la drisse de retenue de l'obturateur de prise de remplissage à l'aide d'une des fixations de la prise de remplissage.
- D. Reposer la prise médicale (10-40) en revissant son écrou de blocage et remonter le raccord en té (10-110) si nécessaire
Reposer la drisse de retenue de l'obturateur de la prise médicale en replaçant la vis (10-50) et rondelle (10-60).
- E. Reposer le manomètre (10-10) en le fixant avec les vis (10-20) et rondelles (10-30).
- F. Revisser les raccords des tuyaux souples (10-130) (10-140) et rigides (10-150) (10-160) sur la prise de remplissage (10-70), le raccord en té (10-110) de la prise médicale (10-40), manomètre (10-10) et sur le raccord coudé (10-120) du bloc de jonction (10-200).

3.2 SUR LE CHASSIS SUPPORT BOUTEILLE

- A. Vérifier que le robinet de la tête de bouteille de réserve oxygène (10-230) est en position fermée.

TABLEAU DE COMPOSITION ILLUSTRÉE

- B. Placer la bouteille oxygène sur son berceau et enlever les obturateurs des sorties de la tête de bouteille, revisser sans les bloquer les colliers de serrage (2-20) de la bouteille oxygène en s'assurant de sa bonne position sur le berceau pour l'assemblage des tuyauteries souples et rigides.
- C. Enlever les bouchons obturateur et revisser les raccords des tuyaux souples (10-140) et rigides (10-150) (10-160) sur les sorties correspondantes de la tête de bouteille oxygène, et vérifier qu'aucune des tuyauteries ne frotte sur un élément adjacent pour éviter toute usure ou détérioration.
- D. Après ajustement de la position de la bouteille oxygène et raccordement définitif des tuyauteries, serrer les colliers (2-20) de maintien de la bouteille oxygène.
- E. Mettre en place la trappe d'accès (8-30) du boîtier support de prise (8-1) en tournant les 4 verrous (8-40) d'un quart de tour.

4. REASSEMBLAGE DU SUPPORT BOUTEILLE OXYGENE

- A. Ré-assembler le berceau support bouteille O² (3-20) sur la semelle (3-10) en le faisant glisser dans la semelle pour l'engager sur les doigts de centrage (5-120) (5-96) et replacer les broches à billes (2-40)

5. REMONTAGE BOUTEILLE OXYGENE

Pour le remontage de la bouteille oxygène (10-230), se reporter au C.M.M 35-22-01 de la société EROS, **le remontage doit être fait par une station agréée oxygène.**

6. CONTROLE DU CIRCUIT OXYGENE

Le contrôle du circuit oxygène doit être fait par une station agréer oxygène.

- A. Vérifier à l'aide d'un débitmètre étalonné le débit des prises de masque thérapeutique (10-170) (10-180) (10-190).
- B. Après remontage, robinet de tête de bouteille ouvert, laisser stabiliser pendant 24 heures pour recherche de fuites, relever l'indication des pressions au manomètre avant et après stabilisation.

EDITION 0

TABLEAU DE COMPOSITION ILLUSTRÉE

REMARQUE : *Effectuer un complément d'oxygène de la bouteille si nécessaire après stabilisation*

- C. Après stabilisation et complément en oxygène si nécessaire, sceller le capuchon de la prise de remplissage (10-70).

7. STOCKAGE

Pendant le stockage en magasin, en attente d'utilisation à l'extérieur ou à bord de l'aéronef le kit support bouteille Oxygène d'assistance respiratoire ne doit pas être exposée à une température supérieure à 60° C.

8. LISTE DES PRODUITS

| Produit | Identification | Source |
|----------------------------------|---|-------------------------|
| Etanchéité | Sherlock type 1 | Approvisionnement local |
| Oxygène | MIL-PRF-027210 | Approvisionnement local |
| Frein filet | LOCTITE 242 | Approvisionnement local |
| Anticorrosion | Alodine 1000 | Approvisionnement local |
| Téflon ¼ Téflon ½ Téflon ¾ | PTFE AIR 630-51 Norme aéro MIL-T-27730 | Approvisionnement local |

TABLEAU DE COMPOSITION ILLUSTRÉE
AJUSTEMENTS ET JEUX

Pas d'exigence particulière. Les valeurs de couple de serrage utilisées sont en conformité avec les pratiques courantes en maintenance et sont rappelées dans le tableau ci-dessous :

| FILETAGE | | ECROUS | | | | ECROUS AUTO-FREINES | | | |
|-------------|---------------------------|-----------|---------|----------|----------|---------------------|---------|----------|----------|
| | | VIS ACIER | | | | VIS ACIER | | | |
| DIAMÈTRE | NOMBRE DE FILETS AU POUCE | 35 NC 6 | | 30 CD 16 | | 35 NC 6 | | 30 CD 16 | |
| | | R : | 88 hbar | R : | 108 hbar | R : | 88 hbar | R : | 108 hbar |
| | | R0.02 : | 73 hbar | R0.02 : | 88 hbar | R0.02 : | 73 hbar | R0.02 : | 88 hbar |
| | | MINI | | MINI | | MINI | MAXI | MINI | MAXI |
| .190(°10) | 32 | 0.30 | 0.40 | 0.40 | 0.50 | 0.40 | 0.50 | 0.50 | 0.60 |
| .2500(1/4) | 28 | 0.70 | 0.90 | 0.90 | 1.10 | 0.90 | 1.10 | 1.10 | 1.30 |
| .3125(5/16) | 24 | 1.60 | 2.00 | 2.00 | 2.50 | 1.80 | 2.20 | 2.20 | 2.70 |
| .3750(3/8) | 24 | 2.70 | 3.50 | 3.50 | 4.00 | 3.00 | 3.80 | 4.00 | 5.00 |
| .4375(7/16) | 20 | 4.50 | 5.50 | 5.50 | 7.00 | 5.20 | 6.30 | 6.70 | 8.00 |
| .5000(1/2) | 20 | 7.30 | 8.50 | 8.50 | 10.00 | 8.00 | 9.50 | 9.50 | 11.50 |
| .5625(9/16) | 18 | 10.50 | 12.50 | 12.50 | 13.50 | 11.50 | 13.50 | 14.00 | 16.00 |
| .6250(5/8) | 18 | 14.00 | 16.00 | 16.00 | 20.00 | 16.00 | 19.00 | 19.00 | 22.00 |
| .7500(3/4) | 16 | 24.00 | 28.00 | 28.00 | 32.00 | 27.00 | 31.00 | 32.00 | 37.00 |

COUPLE DE SERRAGE POUR VISSERIE ISO EN POUCES (m.daN)

EDITION 0

35-30-02

**JUILLET 2002
PAGE 801**

TABLEAU DE COMPOSITION ILLUSTRÉE

OUTILLAGES ET EQUIPEMENTS SPECIAUX

1. SUPPORT BOUTEILLE OXYGENE ET CONTAINER

Pas d'exigence d'outillages, d'équipements ou d'installations spéciales pour effectuer la maintenance ou la révision du **Support bouteille Oxygène**.

L'outillage standard du technicien aéronautique est suffisant.

Pour le contrôle de la non déformation de la semelle, utiliser un outillage de vérification représentant les positions des rails avion.

Cet outillage sera réalisé par le réparateur.

2. CIRCUIT OXYGENE

Les travaux sur circuit oxygène doivent être effectués par un atelier agréé OXYGENE et dans un atelier dont l'environnement est dépourvu de point d'ignition, de graisse et d'huile.

La remise en service après révision et remontage du circuit oxygène nécessite la utilisation d'un débitmètre étalonné pour contrôle du débit des prises de masque thérapeutique.

TABLEAU DE COMPOSITION ILLUSTRÉE

I P L

EDITION 0

35-30-02

**JUILLET 2002
PAGE 1001-0**

TABLEAU DE COMPOSITION ILLUSTRÉE

INTRODUCTION

1. GENERALITES

Le tableau de composition illustré (T C I) a pour but d'identifier les composants de l'équipement vendu en rechange.

Elle comprend les sections suivantes :

- Introduction.
- Répertoire des codes fabricants.
- Répertoire des repères circuits.
- Répertoire des blocs d'identification.
- Nomenclature détaillée.

2. UTILISATION DE LA LISTE DÉTAILLÉE

Les diverses colonnes des page du TCI sont disposées de la façon suivante :

- 1^{ère} colonne : FIG. REP. – (Numéro de figure et repère)
- 2^{ème} colonne : REF.FABRICANT – (Référence fabricant)
- 3^{ème} colonne : DESIGNATION
- 4^{ème} colonne : VALID – (Validité)
- 5^{ème} colonne : QTE PAR ENS (Quantité par ensembles immédiatement supérieurs)

A. Numéro de figure et de repère

Le numéro de figure à laquelle appartiennent les repères est indiqué sur la 1^{ère} ligne en haut de chaque page.

Chaque ensemble, sous-ensemble et pièce portant une référence et figurant dans la nomenclature possèdent un numéro de repère.

Les ensembles, sous-ensembles et pièces énumérés, mais non illustrés, sont identifiés par un tiret (-) placé devant le numéro de repère de ces ensembles, sous-ensembles et pièces.

TABLEAU DE COMPOSITION ILLUSTRÉE

Un indice lettre placé après le numéro de repère est un renvoi à l'illustration de la variante de figure correspondante.

B. Référence fabricant

Une référence fabricant est attribuée à chacun des ensembles, sous ensembles et pièces de détail, illustrés ou non.

C. Désignation

La désignation est présentée suivant les décalages (aplomb) permettant d'indiquer, comme suit, le rapport existant entre les différents éléments :

1 2 3 4 5 6 7

Ensemble

- . Pièces élémentaires de l'ensemble
- . Sous-ensemble
- . Pièce de fixation et / ou de stockage, du sous-ensemble

- .. Pièces élémentaires de l'ensemble
- .. Sous-ensemble
- .. Pièce de fixation et / ou de stockage, du sous-ensemble

... Pièce élémentaires de l'ensemble etc.

Le code fabricant est mentionné pour tous les articles n'appartenant pas au fabricant de l'équipement complet.

Ce code fabricant ou l'indication « NP » (non procurable), sont placés à l'extrême droite de la 1^{ère} ligne de la désignation.

D. Validité

Un code alphanumérique indique le montage des sous-ensemble et pièces primaires vis à vis du / des ensembles ou du / des sous-ensembles immédiatement supérieurs

Lorsque le montage est totale vis à vis du / des ensembles ou du / des sous-ensembles immédiatement supérieurs, la colonne « VALID. » sera laissée en blanc.

Ce code correspond au repère du / des ensembles ou du / des sous-ensembles immédiatement supérieurs ; exemple : la validité 1A 1B est écrite 1ABC

TABLEAU DE COMPOSITION ILLUSTRÉE

E. Quantité par ensemble

Dans cette colonne apparaît le nombre de pièces nécessaire pour un ensemble immédiatement supérieur. Dans certains cas, la quantité est remplacée par les lettres PM (pour mémoire) ou SB (Selon Besoin).

3. MENTIONS ET ABBREVIATION UTILISEES

DET : Détail,

EIS : Ensemble Immédiatement Supérieur

ENS : Ensemble

NP : Non Procurable

PM : Pour Mémoire

SN : Selon Nécessité

4. MIS A JOUR

Lorsqu'un repère est modifié, ajouté ou supprimé, il est porté, en regard dans la marge droite, la lettre « R » (La date de révision de la page change)

Le « R » apparaît dans la marge droite en regard du numéro de page lorsqu'il y a un glissement du texte sans modification.

TABLEAU DE COMPOSITION ILLUSTRÉE**5. PAGINATION**

La liste de pièces de rechange est décomposée en sections. La pagination de chaque section est indépendante.

| | | |
|---------------------------------------|---|--------------|
| Introduction | INTRO 1001 | Page M |
| Répertoire des codes fabricants | RCF 1001 | Page M |
| Répertoires des repères circuits | RRC 1001 | Page M |
| Répertoire des blocs d'identification | RBI 1001 | Page M |
| Nomenclature détaillée | (figure nn) | |
| | Illustration, base | Page 10nn-0 |
| | Illustration, variante A | Page 10nn-0A |
| | Illustration, variante B | Page 10nn-0B |
| | Nomenclature détaillée, 1 ^{ère} page de texte | Page 10nn-1 |
| | Nomenclature détaillée, 2 ^{ème} page de texte | Page 10nn-2 |

TABLEAU DE COMPOSITION ILLUSTRÉE
LISTE DES FABRIQUANTS
1. CODE VENDEUR

Les références autres que celles correspondantes aux pièces spécifiques AIR France sont identifiées par la référence appropriée au code du fabricant placé en fin de ligne

2. LISTE FABRIQUANTS
2.1 REFERENCES STANDARD

| CODE FAB | NOM ET ADRESSE DES FABRICANTS |
|-----------------|---|
| F0111 | B.N.A.E. (Bureau de Normalisation de l'Aéronautique et de l'espace) TECHNOPOLIS 54 199, RUE JEAN JACQUES ROUSSEAU 93138 ISSY LES MOULINEAUX FRANCE |
| 88044 | (A.N.) AERONAUTICAL STANDARD GROUP DEPT OF NAVY AND AIR FORCE SILVER SPRINGS MD USA |
| 96906 | MILITARY STANDARDS PROMULGATED BY MILITARY DEPARTMENTS UNDER AUTHORITY OF DEFENSE STANDARDIZATION MANUAL 4120 3-M - DIRECTOR. OF LOGISTIC SERVICE USA |
| 80205 | (NAS) NATIONAL AEROSPACE STANDARDS COMMITTEE AEROSPACE INDUSTRIES ASSOCIATION OF AMERICA INC 1250 EYE ST NW WASHINGTON DC 20005 USA |

TABLEAU DE COMPOSITION ILLUSTRÉE
2.2 AUTRES REFERENCES

| CODE FAB | NOM ET ADRESSE DES FABRICANTS |
|-----------------|---|
| F6427 | BAB 11 AVENUE CLERMONT TONNERRE 93600 AULNAY S/BOIS FRANCE |
| F7652 | TECNIMATIC 27 AVENUE ETIENNE AUDIBERT Z.I. B.P. 100 60304 SENLIS CEDEX FRANCE |
| D8485 | CAMLOC GMBH STEINMUEHLSTRASSE 14 D61352 BAD HOMBURG 6 ALLEMAGNE |
| F0304 | DZUS FRANCE SA BP 74 93150 BLANC MESNIL FRANCE |
| A 40944 | ARPACK 28 RUE DE LA FOLIE REGNAULT 75011 PARIS FRANCE |
| 81205 | BOEING AND CO PO BOX 3707 7755E MARGINAL WAY 98124 SEATTLE USA |
| F0422 | INTERTECHNIQUE (EROS-EQUIPEMENT RESPIRATOIRES A OXYGENE DE SECOURS-GIE EROS) 61 RUE PIERRE CURIE 78371-PLAISIR FRANCE |
| R F0215 | ESPA BP 543 - RUE DES MARTYRS 37305 JOUE LES TOURS CEDEX FRANCE |
| | LOCTITE FRANCE 60304 SENLIS FRANCE |
| | ISSOIRE AVIATION BP1 63501 ISSOIRE CEDEX FRANCE |

EDITION 1

35-30-02

 NOVEMBRE 2006
PAGE 1002-2

TABLEAU DE COMPOSITION ILLUSTRÉE
R

| PART NUMBER | NUMERO DE STOCK COMPAGNIE | FIG | REP | QTE PAR ENSEMBLE | VOIR PAGE |
|-----------------------|---------------------------|-----|------|------------------|-----------|
| 444800 | | 10 | 40 | 1 | 1004-21 |
| 102.054-3250L - IND B | | 1 | 20 | 1 | 1004-1 |
| 102.054-3250L - IND B | | 11 | 1 | REF | 1004-25 |
| 210020018 | | 2 | 20 | 3 | 1004-3 |
| 2394.A.001 | | 11 | 10 | 2 | 1004-25 |
| 2394.A.002 | | 11 | 20 | 3 | 1004-25 |
| 2394.A.003 | | 11 | 30 | 3 | 1004-25 |
| 2394.A.004 | | 11 | 40 | 1 | 1004-25 |
| 2394.A.007 | | 11 | 50 | 1 | 1004-25 |
| 2394.A.010 | | 11 | 70 | 1 | 1004-25 |
| 5041-2-20 | | 10 | 190 | 1 | 1004-21 |
| 5041-4-20 | | 10 | 180 | 1 | 1004-21 |
| 5041-8-20 | | 10 | 170 | 1 | 1004-21 |
| 50E2-2 | | 8 | 50 | 8 | 1004-17 |
| 50E8-6F | | 8 | 40 | 8 | 1004-17 |
| AN4C4 | | 4 | 100 | 4 | 1004-7 |
| AN960-416L | | 4 | 90 | 4 | 1004-7 |
| AN960-6 | | 10 | 60 | 1 | 1004-21 |
| AN960-8 | | 2 | -65 | 2 | 1004-3 |
| AN960-8 | | 6 | 35 | 6 | 1004-13 |
| AN960-8 | | 6 | 80 | 6 | 1004-13 |
| AN960-8 | | 10 | 30 | 2 | 1004-21 |
| AN960PD10 | | 10 | 100 | 3 | 1004-21 |
| Bab890611 | | 2 | 40 | 2 | 1004-3 |
| CMT150 | | 10 | 10 | 1 | 1004-21 |
| DKR131 | | 10 | 70 | 1 | 1004-21 |
| DTS455-200 | | 10 | 130 | 1 | 1004-21 |
| DTS455-300 | | 10 | 140 | 1 | 1004-21 |
| DTU13A-300 | | 10 | 160 | 1 | 1004-21 |
| DTU333-300 | | 10 | 150 | 1 | 1004-21 |
| GSD3207 | | 10 | -230 | 1 | 1004-21 |
| IA10112 124-00 | | 2 | 50 | 2 | 1004-3 |
| IA10112 112-02 | | 5 | 150 | 1 | 1004-9 |
| IA10112 112-03 | | 5 | -160 | 1 | 1004-9 |
| IA10112 113-01 | | 5 | 100 | 1 | 1004-9 |
| IA10112 113-02 | | 5 | 90 | 1 | 1004-9 |
| IA10112 113-03 | | 5 | 110 | 1 | 1004-9 |
| IA10112 113-04 | | 5 | -95 | 1 | 1004-9 |

TABLEAU DE COMPOSITION ILLUSTRÉE

| PART NUMBER | NUMERO DE STOCK COMPAGNIE | FIG | REP | QTE PAR ENSEMBLE | VOIR PAGE |
|----------------|---------------------------|-----|------|------------------|-----------|
| IA10112 113-05 | | 5 | -96 | 1 | 1004-9 |
| IA10112 113-05 | | 5 | 120 | 1 | 1004-9 |
| IA10112 113-06 | | 5 | -97 | 1 | 1004-9 |
| IA10112 113-06 | | 5 | 130 | 1 | 1004-9 |
| IA10112 114-02 | | 5 | 60 | 2 | 1004-9 |
| IA10112 114-03 | | 5 | 80 | 2 | 1004-9 |
| IA10112 115-03 | | 5 | 70 | 2 | 1004-9 |
| IA10112 116-00 | | 5 | 20 | 2 | 1004-9 |
| IA10112 190-00 | | 3 | 20 | 1 | 1004-5 |
| IA10112 190-00 | | 6 | 1 | REF | 1004-13 |
| IA10112 200-00 | | 6 | 10 | 1 | 1004-13 |
| IA10112 200-00 | | 7 | 1 | REF | 1004-15 |
| IA10112 200-01 | | 7 | 30 | 1 | 1004-15 |
| IA10112 200-02 | | 2 | -25 | 3 | 1004-3 |
| IA10112 210-01 | | 7 | 10 | 1 | 1004-15 |
| IA10112 211-01 | | 7 | 40 | 2 | 1004-15 |
| IA10112 212-01 | | 7 | 60 | 2 | 1004-15 |
| IA10112 215-01 | | 7 | 70 | 2 | 1004-15 |
| IA10112 215-02 | | 7 | 80 | 4 | 1004-15 |
| IA10112 220-01 | | 7 | 20 | 1 | 1004-15 |
| IA10112 300-00 | | 6 | 20 | 1 | 1004-13 |
| IA10112 300-00 | | 8 | 1 | REF | 1004-17 |
| IA10112 318-01 | | 8 | 30 | 2 | 1004-17 |
| IA10112 340-00 | | 8 | 20 | 1 | 1004-17 |
| IA10112 340-01 | | 8 | -25 | 1 | 1004-17 |
| IA10112 400-00 | | 6 | 50 | 1 | 1004-13 |
| IA10112 400-00 | | 9 | 1 | REF | 1004-19 |
| IA10112 400-01 | | 9 | 10 | 1 | 1004-19 |
| IA10112 400-02 | | 9 | 20 | 1 | 1004-19 |
| IA10112 400-04 | | 9 | 30 | 1 | 1004-19 |
| IA10112 520-01 | | 8 | 70 | 1 | 1004-17 |
| IA10112 520-01 | | 8 | -75 | 1 | 1004-17 |
| IA10112 540-01 | | 8 | 60 | 1 | 1004-17 |
| IA10112 550-01 | | 8 | -90 | 1 | 1004-17 |
| IA10112 550-02 | | 8 | -100 | 1 | 1004-17 |
| IA10112 550-03 | | 8 | -110 | 1 | 1004-17 |
| IA10112 560-00 | | 8 | 80 | 1 | 1004-17 |

TABLEAU DE COMPOSITION ILLUSTRÉE
R

| PART NUMBER | NUMERO DE STOCK COMPAGNIE | FIG | REP | QTE PAR ENSEMBLE | VOIR PAGE |
|------------------|---------------------------|-----|------|------------------|-----------|
| IA10112 600-00 | | 10 | 200 | 1 | 1004-21 |
| IA10137 000-01 | | 2 | 10 | 1 | 1004-3 |
| IA10137 000-01 | | 3 | 1 | REF | 1004-5 |
| IA10137 001-01 | | 1 | 10 | 1 | 1004-1 |
| IA10137 001-01 | | 2 | 1 | REF | 1004-3 |
| IA10137 100-01 | | 3 | 10 | 1 | 1004-5 |
| IA10137 100-01 | | 4 | 1 | REF | 1004-7 |
| IA10137 110-00 | | 4 | 10 | 1 | 1004-7 |
| IA10137 110-00 | | 5 | 1 | REF | 1004-9 |
| IA10137 111-00 | | 5 | 10 | 1 | 1004-9 |
| IA10137 114-01 | | 5 | 40 | 2 | 1004-9 |
| IA10137 115-01 | | 5 | 30 | 2 | 1004-9 |
| IA10137 115-02 | | 5 | 50 | 2 | 1004-9 |
| IA10137 120-00 | | 4 | 20 | 1 | 1004-7 |
| IA10137 120-01 | | 4 | 40 | 1 | 1004-7 |
| IA10137 122-00 | | 4 | 70 | 4 | 1004-7 |
| IA10137 123-00 | | 4 | 60 | 2 | 1004-7 |
| IA10137 131-00 | | 4 | 30 | 1 | 1004-7 |
| IA10137 131-01 | | 4 | 50 | 1 | 1004-7 |
| IA10137 500-00 | | 4 | 110 | 1 | 1004-7 |
| L22271-40-10-BCL | | 10 | 210 | 4 | 1004-21 |
| L22271-40-12BCL | | 10 | 20 | 2 | 1004-21 |
| L23111-40AGL | | 10 | 220 | 4 | 1004-21 |
| MS20426B4-5 | | 7 | -25 | 22 | 1004-15 |
| MS20426B4-6 | | 7 | -85 | 4 | 1004-15 |
| MS20426B5-11 | | 5 | -35 | 2 | 1004-9 |
| MS20426B5-11 | | 5 | | 4 | 1004-9 |
| MS20426B5-11 | | 5 | | 2 | 1004-9 |
| MS20426B5-11 | | 5 | -155 | 2 | 1004-9 |
| MS20426B5-11 | | 5 | -165 | 2 | 1004-9 |
| MS20426B5-12 | | 5 | -25 | 4 | 1004-9 |
| MS20470B5-10 | | 7 | -65 | 4 | 1004-15 |
| MS20470B5-6 | | 5 | -156 | 2 | 1004-9 |
| MS20470B5-6 | | 5 | -166 | 2 | 1004-9 |
| MS20822-50 | | 10 | 120 | 1 | 1004-21 |
| MS20825-50 | | 10 | 110 | 1 | 1004-21 |

TABLEAU DE COMPOSITION ILLUSTREE

| PART NUMBER | NUMERO DE STOCK COMPAGNIE | FIG | REP | QTE PAR ENSEMBLE | VOIR PAGE |
|--------------|---------------------------|-----|-----|------------------|-----------|
| NAS1096-1-6 | | 9 | 40 | 4 | 1004-19 |
| NAS1096-2-8 | | 6 | 60 | 2 | 1004-13 |
| NAS21042-3 | | 10 | 90 | 3 | 1004-21 |
| NAS514P832-5 | | 7 | 50 | 4 | 1004-15 |
| NAS514P832-8 | | 5 | 140 | 4 | 1004-9 |
| NAS514P832-8 | | 5 | 140 | 4 | 1004-9 |
| NAS514P832-8 | | 6 | 40 | 3 | 1004-13 |
| NAS601-7 | | 10 | 50 | 1 | 1004-21 |
| NAS602-7 | | 2 | 60 | 2 | 1004-3 |
| NAS602-7 | | 6 | 30 | 6 | 1004-13 |
| NAS602-8 | | 6 | 70 | 4 | 1004-13 |
| NAS603-6 | | 10 | 80 | 3 | 1004-21 |
| SANS REF. | | 1 | -1 | REF | 1004-1 |
| SANS REF. | | 2 | -30 | 1 | 1004-3 |
| SANS REF. | | 8 | 10 | 1 | 1004-17 |
| SANS REF. | | 10 | 1 | REF | 1004-21 |
| SANS REF. | | 11 | 60 | 1 | 1004-25 |
| STDIA4057 | | 4 | 80 | 4 | 1004-7 |
| TAP/D/320/BH | | 8 | -85 | 4 | 1004-17 |

TABLEAU DE COMPOSITION ILLUSTRÉE

PAGE LAISSEE INTENTIONNELLEMENT BLANCHE

TABLEAU DE COMPOSITION ILLUSTREE

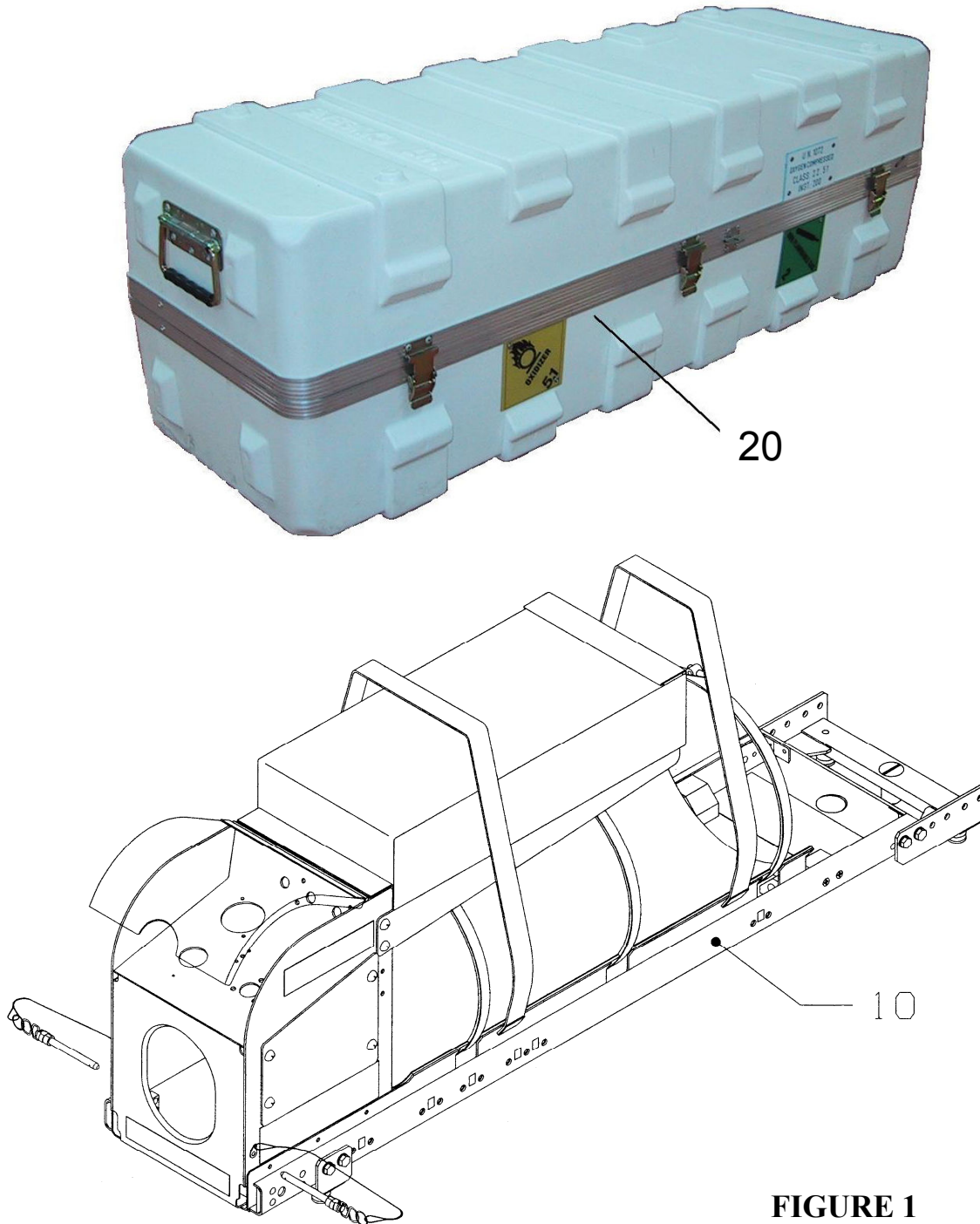


FIGURE 1

TABLEAU DE COMPOSITION ILLUSTRÉE

| FIG REP | REF FABRICANT | DESIGNATION | VALID | QTE PAR ENS |
|------------|--------------------------|--|-------|-------------------|
| | | 1234567 IIIIIIII | | |
| 1 - 1 | SANS REF. | KIT SUPPORT BOUTEILLE OXYGENE CAPACITE 3250 LITRES | A | REF |
| 10 | IA10137 001-01 | .ENSEMBLE EQUIPE SUPPORT BOUTEILLE CAPACITE 3250 LITRES (VOIR FIG 1004-3, ITEM 1 POUR DET) | | 1 |
| 20 | 102.054-3250L - IND B | .CONTAINER (A40944) (VOIR FIG 1004-25, ITEM 1 POUR DET) | | 1 |

- REPERE NON ILLUSTRÉ

EDITION 0

35-30-02

**JUILLET 2002
PAGE 1004-2**

TABLEAU DE COMPOSITION ILLUSTREE

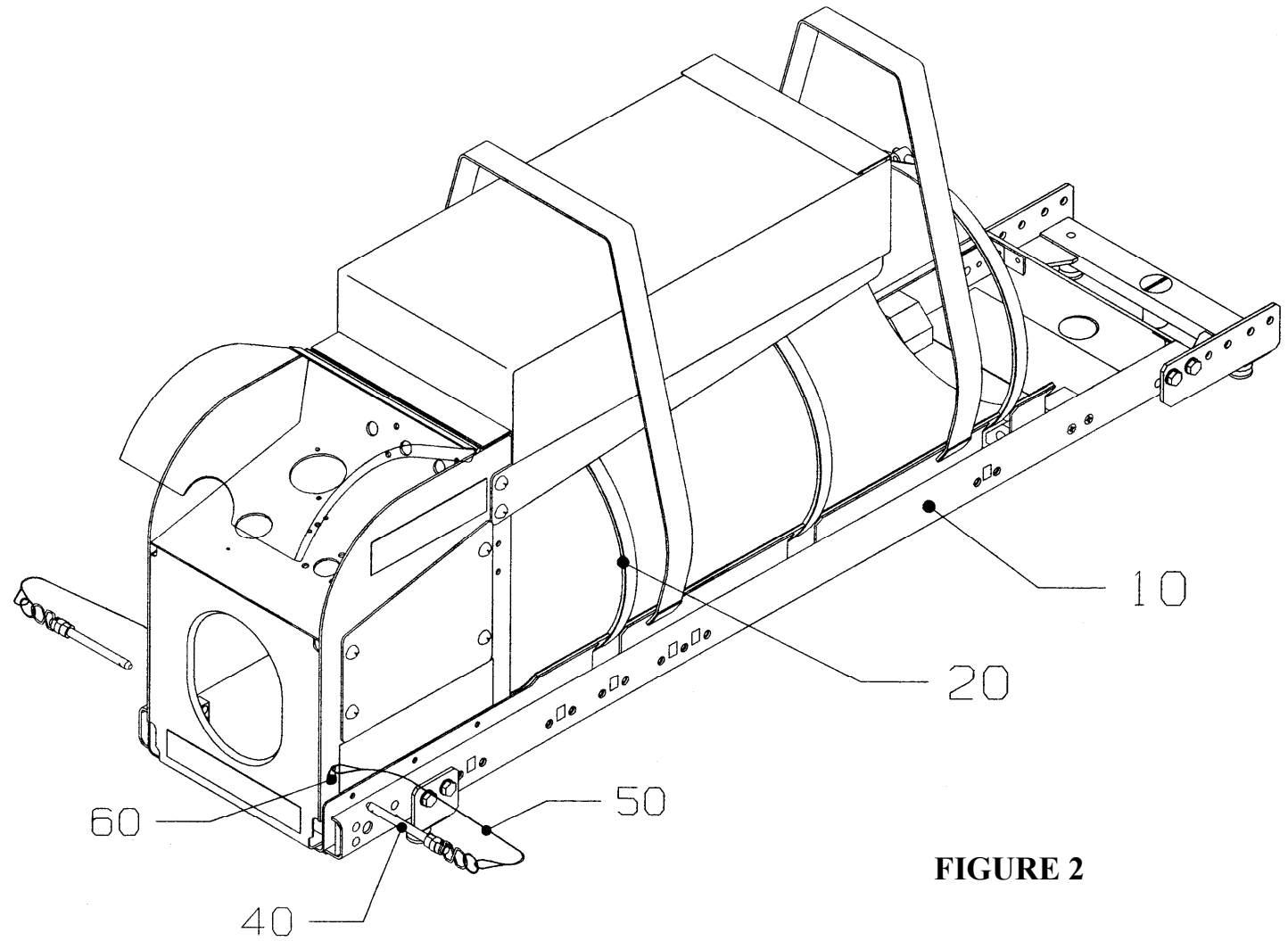


FIGURE 2

TABLEAU DE COMPOSITION ILLUSTRÉE

| FIG REP | REF FABRICANT | DESIGNATION | VALID | QTE PAR ENS | |
|------------|------------------|---|-------|-------------------|--------------------------------|
| | | | | | 1 2 3 4 5 6 7 I I I I I I I |
| 2 | | | | | |
| 1 | IA10137 001-01 | ENSEMBLE EQUIPE SUPPORT BOUEILLE CAPACITE 3250 LITRES (VOIR FIG 1004-1, ITEM 10 POUR EIS) | A | REF | |
| 10 | IA10137 000-01 | .ENSEMBLE SUPPORT BOUEILLE CAPACITE 3250 LITRES (VOIR FIG 1004-5, ITEM 1 POUR DET) | | 1 | |
| 20 | 210020018 | .COLLIER DE SERRAGE (F0215) | | 3 | R |
| - 25 | IA10112 200-02 | ..JOINT | | 3 | |
| -30 | SANS REF. | .CIRCUIT OXYGENE (VOIR FIG 1004-21, ITEM 1 POUR DET) | | 1 | |
| 40 | Bab890611 | .BROCHE A BILLES | | 2 | |
| 50 | IA10112 124-00 | .CABLE | | 2 | |
| | | <i>ATTACHING PART</i> | | | |
| 60 | NAS602-7 | .VIS TR (80205) | | 2 | |
| - 65 | AN960-8 | .RONDELLE (88044) | | 2 | |

- REPERE NON ILLUSTRÉ

EDITION 1

35-30-02

**NOVEMBRE 2006
PAGE 1004-4**

TABLEAU DE COMPOSITION ILLUSTREE

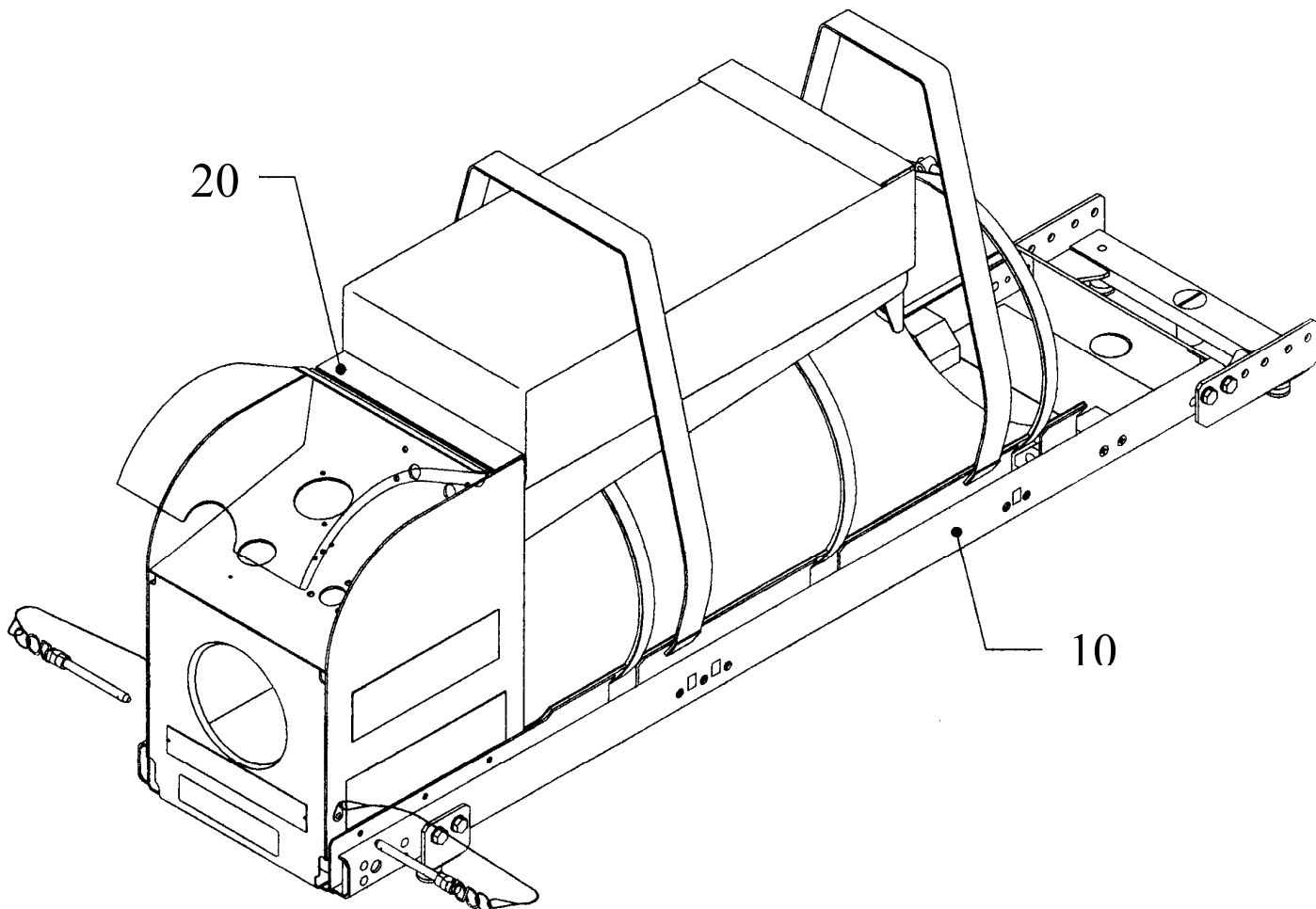


FIGURE 3

TABLEAU DE COMPOSITION ILLUSTRÉE

| FIG REP | REF FABRICANT | DESIGNATION | VALID | QTE PAR ENS |
|--------------------|--------------------------|--|--------------|----------------------------|
| | | 1234567 IIIIIII | | |
| 3 1 | IA10137 000-01 | .ENSEMBLE SUPPORT BOUTEILLE CAPACITE 3250 LITRES, ENS (VOIR FIG 1004-3, ITEM 1 POUR EIS) | A | REF |
| 10 | IA10137 100-01 | .ENSEMBLE SEMELLE ADAPTABLE (VOIR FIG 1004-7, ITEM 1 POUR DET) | | 1 |
| 20 | IA10112 190-00 | .ENSEMBLE BERCEAU SUPPORT BOUTEILLE (VOIR FIG 1004-13, ITEM 1 POUR DET) | | 1 |

- REPERE NON ILLUSTRÉ

TABLEAU DE COMPOSITION ILLUSTRÉE

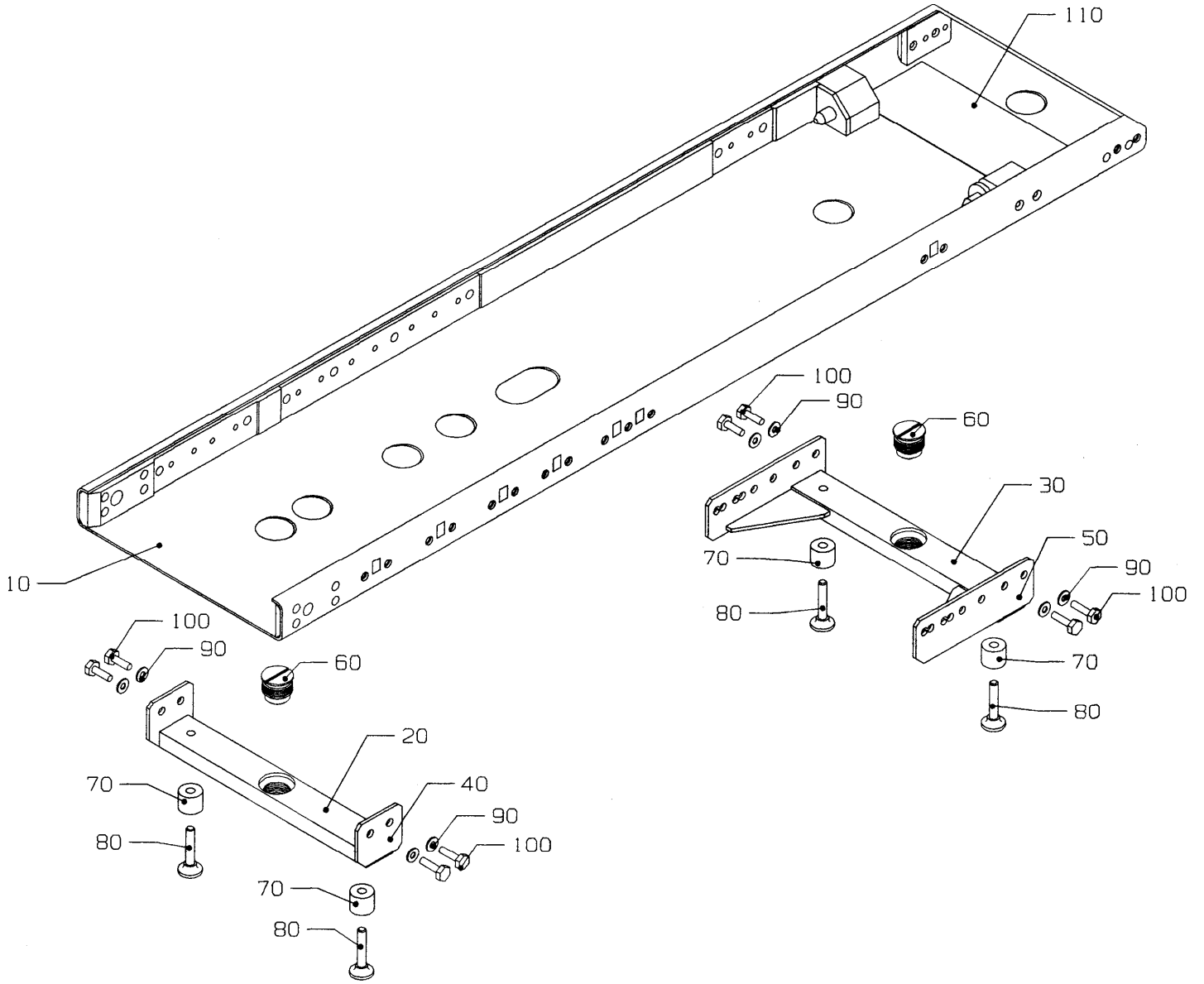


FIGURE 4

EDITION 0

35-30-02

**JUILLET 2002
PAGE 1004-7**

TABLEAU DE COMPOSITION ILLUSTRÉE

| FIG REP | REF FABRICANT | DESIGNATION | VALID | QTE PAR ENS |
|--------------------|--------------------------|---|--------------|----------------------------|
| | | 1 2 3 4 5 6 7 I I I I I I I | | |
| 4 | | | | |
| 1 | IA10137 100-01 | ENSEMBLE SEMELLE ADAPTABLE EQUIPEE, ENS (VOIR FIG 1004-5, ITEM 10 POUR EIS) | A | REF |
| 10 | IA10137 110-00 | .SEMELLE ADAPTABLE NUE (VOIR FIG 1004-9, ITEM 1 POUR DET) | | 1 |
| 20 | IA10137 120-00 | ..ENSEMBLE FERRURE DE FIXATION | | 1 |
| 30 | IA10137 131-00 | ..ENSEMBLE FERRURE DE FIXATION | | 1 |
| 40 | IA10137 120-01 | ...FERRURE DE FIXATION | | 1 |
| 50 | IA10137 131-01 | ...FERRURE DE FIXATION | | 1 |
| 60 | IA10137 123-00 | ...DOIGT DE VEROUILLAGE | | 2 |
| 70 | IA10137 122-00 | ...RONDELLE D'APPUI | | 4 |
| 80 | STDIA4057 | ...TULIPE | | 4 |
| 90 | AN960-416L | ...RONDELLE (88044) | | 4 |
| 100 | AN4C4 | ...VIS TH (88044) | | 4 |
| 110 | IA10137 500-00 | ..ETIQUETTE « POSITION » | | 1 |

- REPERE NON ILLUSTRÉ

EDITION 0

35-30-02

**JUILLET 2002
PAGE 1004-8**

TABLEAU DE COMPOSITION ILLUSTREE

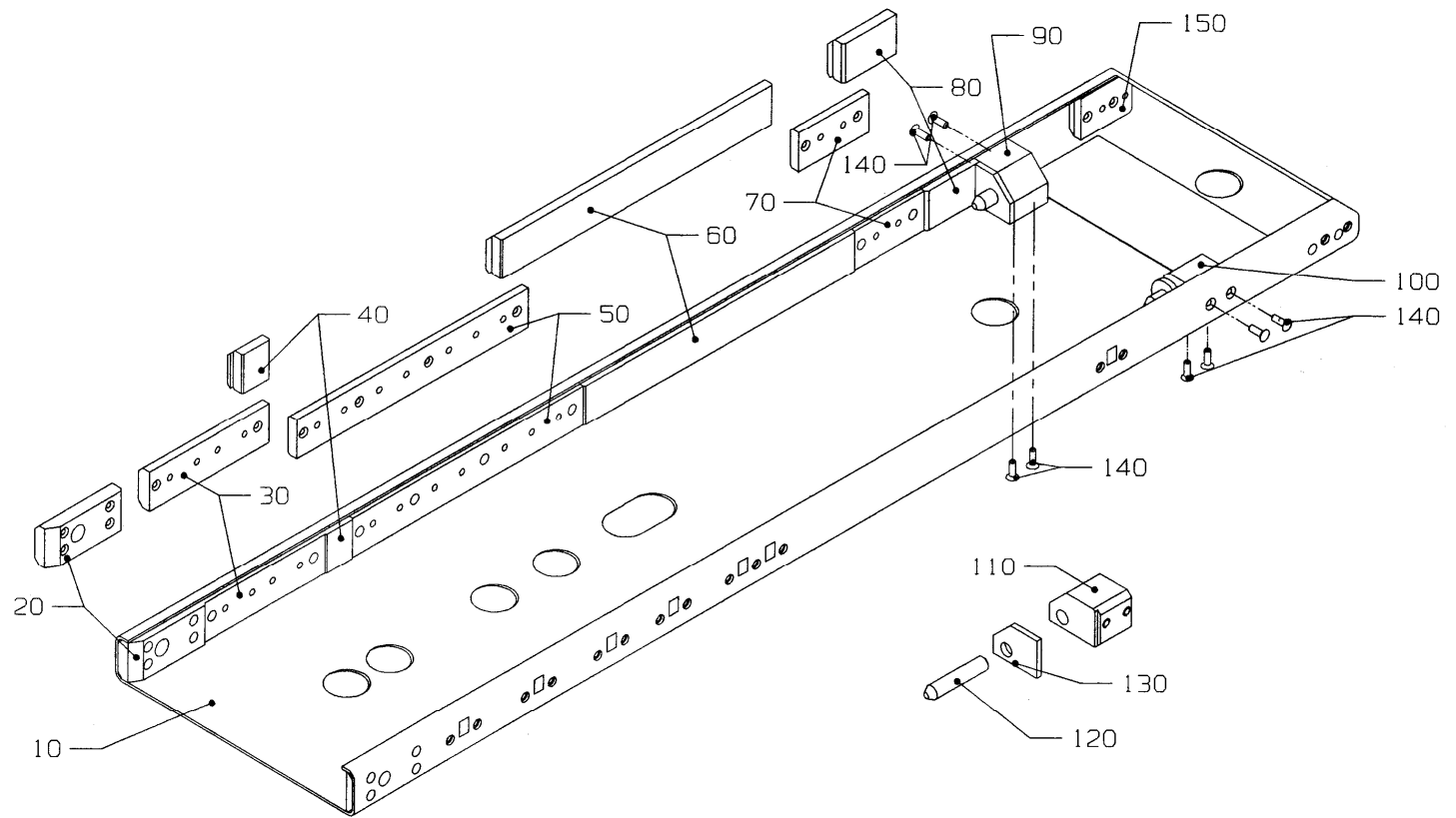


FIGURE 5

TABLEAU DE COMPOSITION ILLUSTRÉE

| FIG REP | REF FABRICANT | DESIGNATION | VALID | QTE PAR ENS |
|--------------------|--------------------------|--|--------------|----------------------------|
| | | 1234567 IIIIIII | | |
| 5 | | | | |
| 1 | IA10137 110-00 | SEMELLE ADAPTABLE NUE,ENS (VOIR FIG 1004-7, ITEM 10 POUR EIS) | A | REF |
| 10 | IA10137 111-00 | .SEMELLE | | 1 |
| 20 | IA10112 116-00 | .FERRURE DE BROCHAGE | | 2 |
| | | <i>ATTACHING PART</i> | | |
| -25 | MS20426B5-12 | ..RIVET (96906) | | 4 |
| 30 | IA10137 115-01 | .FERRURE DE FIXATION | | 2 |
| | | <i>ATTACHING PART</i> | | |
| -35 | MS20426B5-11 | .RIVET (96906) | | 2 |
| 40 | IA10137 114-01 | .GLISSIERE | | 2 |
| | | <i>ATTACHING PART</i> .COLLE REDUX 420 | | |
| 50 | IA10137 115-02 | .FERRURE DE FIXATION | | 2 |
| | | <i>ATTACHING PART</i> | | |
| - 55 | MS20426B5-11 | .RIVET (96906) | | 4 |
| 60 | IA10112 114-02 | .GLISSIERE | | 2 |
| | | <i>ATTACHING PART</i> .COLLE REDUX 420 | | |
| 70 | IA10112 115-03 | .FERRURE DE FIXATION | | 2 |
| | | <i>ATTACHING PART</i> | | |
| - 75 | MS20426B5-11 | .RIVET (96906) | | 2 |

- REPERE NON ILLUSTRÉ

EDITION 0

TABLEAU DE COMPOSITION ILLUSTREE

| FIG REP | REF FABRICANT | DESIGNATION | VALID | QTE PAR ENS |
|------------|------------------|---|-------|-------------------|
| | | 1 2 3 4 5 6 7 I I I I I I I | | |
| 5 80 | IA10112 114-03 | .GLISSIERE <i>ATTACHING PART</i> .COLLE REDUX 420 | | 2 |
| 90 | IA10112 113-02 | .ENSEMBLE FERRURE CENTRAGE ARRIERE DROITE | | 1 |
| - 95 | IA10112 113-04 | ..FERRURE CENTRAGE | | 1 |
| - 96 | IA10112 113-05 | ..DOIGT DE CENTRAGE | | 1 |
| - 97 | IA10112 113-06 | ..BUTEE CAOUTCHOUC | | 1 |
| | | <i>ATTACHING PART</i> | | |
| 140 | NAS514P832-8 | .VIS TF (80205) | | 4 |
| 100 | IA10112 113-01 | .ENSEMBLE FERRURE CENTRAGE ARRIERE GAUCHE | | 1 |
| 110 | IA10112 113-03 | ..FERRURE CENTRAGE | | 1 |
| 120 | IA10112 113-05 | ..DOIGT DE CENTRAGE | | 1 |
| 130 | IA10112 113-06 | ..BUTEE CAOUTCHOUC | | 1 |
| | | <i>ATTACHING PART</i> | | |
| 140 | NAS514P832-8 | .VIS TF (80205) | | 4 |
| 150 | IA10112 112-02 | .FERRURE FIXATION AR DROITE | | 1 |
| | | <i>ATTACHING PART</i> | | |
| - 155 | MS20426B5-11 | .RIVET (96906) | | 2 |
| - 156 | MS20470B5-6 | .RIVET (96906) | | 2 |

- REPERE NON ILLUSTRE

EDITION 0

35-30-02

**JUILLET 2002
PAGE 1004-11**

TABLEAU DE COMPOSITION ILLUSTREE

| FIG REP | REF FABRICANT | DESIGNATION | VALID | QTE PAR ENS |
|--------------------|--------------------------|-----------------------------|--------------|----------------------------|
| | | 1234567 IIIIIII | | |
| 5 | | | | |
| - 160 | IA10112 112-03 | .FERRURE FIXATION AR GAUCHE | | 1 |
| | | <i>ATTACHING PART</i> | | |
| - 165 | MS20426B5-11 | .RIVET (96906) | | 2 |
| - 166 | MS20470B5-6 | .RIVET (96906) | | 2 |

- REPERE NON ILLUSTRE

EDITION 0

35-30-02

**JUILLET 2002
PAGE 1004-12**

TABLEAU DE COMPOSITION ILLUSTREE

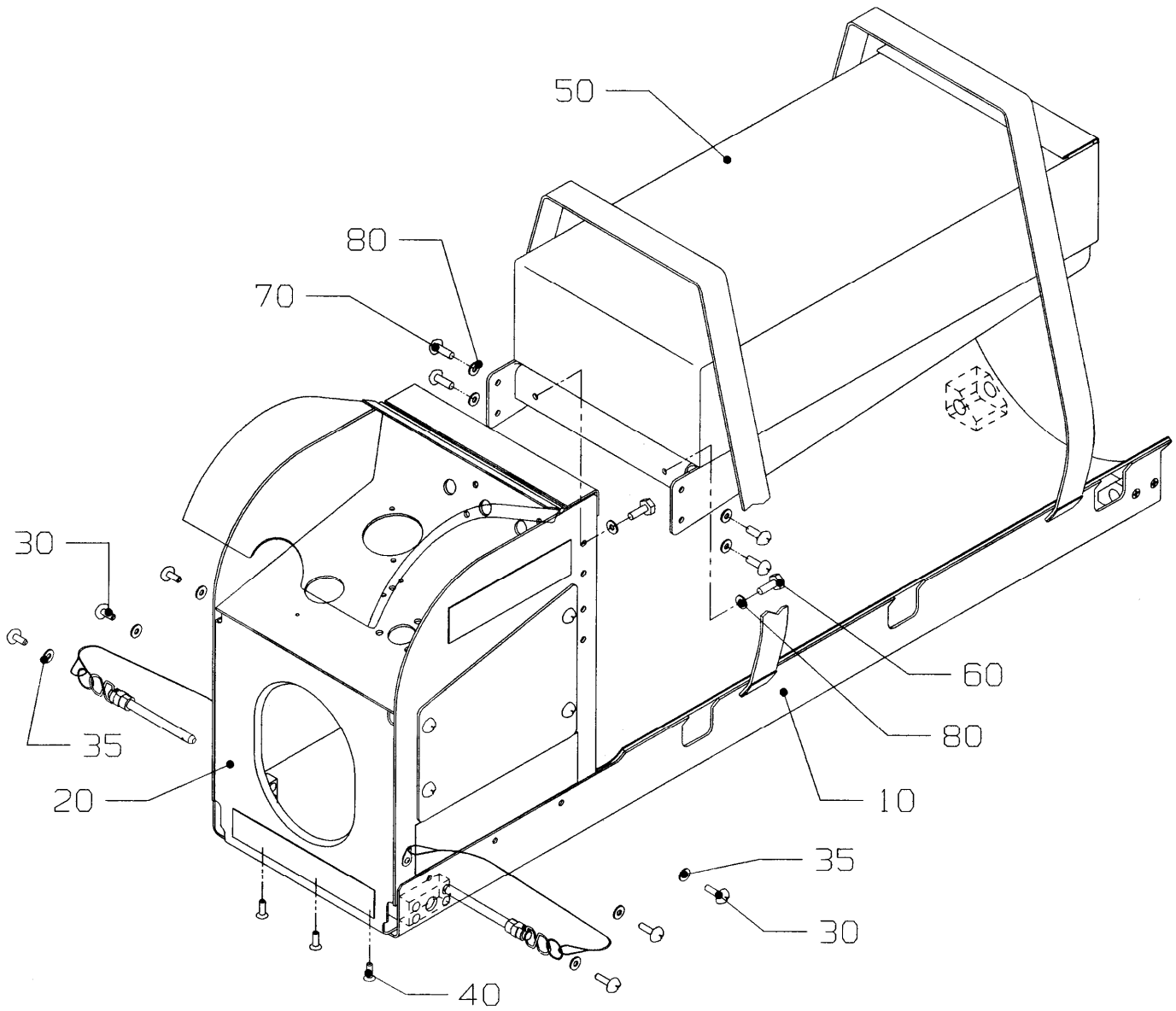


FIGURE 6

EDITION 0

35-30-02

**JUILLET 2002
PAGE 1004-13**

TABLEAU DE COMPOSITION ILLUSTRÉE

| FIG REP | REF FABRICANT | DESIGNATION | VALID | QTE PAR ENS |
|------------|------------------|---|-------|-------------------|
| | | 1234567 IIIIIIII | | |
| 6 | | | | |
| 1 | IA10112 190-00 | STRUCTURE BERCEAU ASSEMBLE, ENS, CAPACITE 3250 LITRES (VOIR FIG 1004-5, ITEM 20 POUR EIS) | A | REF |
| 10 | IA10112 200-00 | .BERCEAU SUPPORT BOUTEILLE CAPACITE 3250 LITRES (VOIR FIG 1004-15, ITEM 1 POUR DET) | | 1 |
| 20 | IA10112 300-00 | .ENSEMBLE BOITIER SUPPORT PRISE (VOIR FIG 1004-17, ITEM 1 POUR DET) | | 1 |
| | | <i>ATTACHING PART</i> | | |
| 30 | NAS602-7 | .VIS TR (80205) | | 6 |
| 35 | AN960-8 | .RONDELLE (88044) | | 6 |
| 40 | NAS514P832-8 | .VIS TF (80205) | | 3 |
| 50 | IA10112 400-00 | .SUPPORT SACOCHE ASSEMBLE (VOIR FIG 1004-19, ITEM 1 POUR DET) | | 1 |
| | | <i>ATTACHING PART</i> | | |
| 60 | NAS1096-2-8 | .VIS TH (80205) | | 2 |
| 70 | NAS602-8 | .VIS TR (80205) | | 4 |
| 80 | AN960-8 | .RONDELLE (88044) | | 6 |

- REPERE NON ILLUSTRÉ

EDITION 0

35-30-02

**JUILLET 2002
PAGE 1004-14**

TABLEAU DE COMPOSITION ILLUSTREE

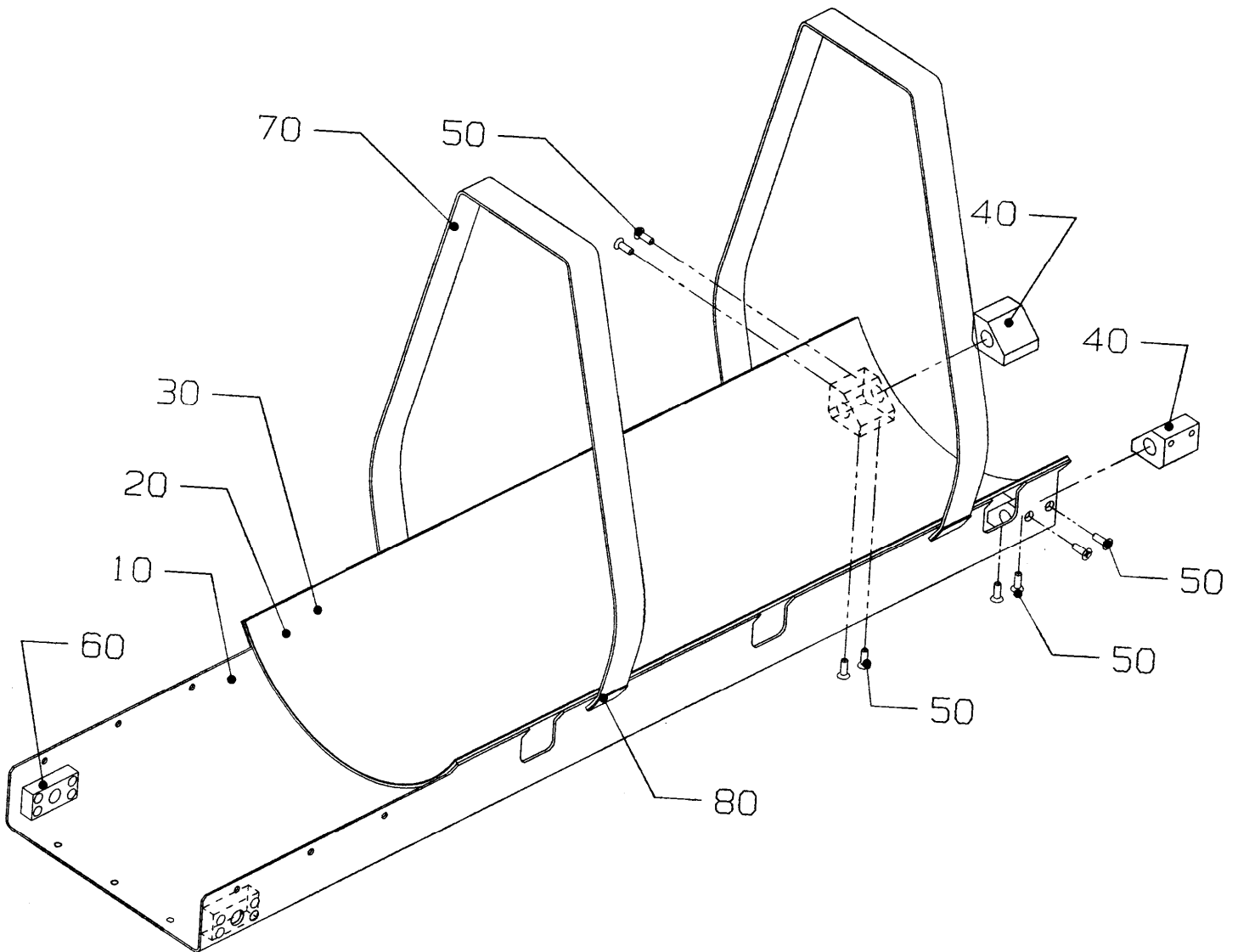


FIGURE 7

TABLEAU DE COMPOSITION ILLUSTRÉE

| FIG REP | REF FABRICANT | DESIGNATION | VALID | QTE PAR ENS |
|------------|------------------|--|-------|-------------------|
| | | | | |
| 7 | | | | |
| 1 | IA10112 200-00 | BERCEAU SUPPORT BOUTEILLE, ENS CAPACITE 3250 LITRES (VOIR FIG 1004-13, ITEM 10 POUR EIS) | A | REF |
| 10 | IA10112 210-01 | .TOLE SUPPORT BERCEAU | | 1 |
| 20 | IA10112 220-01 | .TOLE BERCEAU | | 1 |
| - 25 | MS20426B4-5 | <i>ATTACHING PART</i> .RIVET (96906) | | 22 |
| 30 | IA10112 200-01 | .PROTECTEUR | | 1 |
| 40 | IA10112 211-01 | .FERRURE DE CENTRAGE | | 2 |
| 50 | NAS514P832-5 | <i>ATTACHING PART</i> .VIS TF (80205) | | 4 |
| 60 | IA10112 212-01 | .FERRURE DE BROCHAGE | | 2 |
| - 65 | MS20470B5-10 | <i>ATTACHING PART</i> .RIVET (96906) | | 4 |
| 70 | IA10112 215-01 | .SANGLE DE PORTAGE | | 2 |
| 80 | IA10112 215-02 | .CONTREPLAQUE | | 4 |
| - 85 | MS20426B4-6 | <i>ATTACHING PART</i> .RIVET (96906) | | 4 |

- REPERE NON ILLUSTRÉ

EDITION 0

35-30-02

**JUILLET 2002
PAGE 1004-16**

TABLEAU DE COMPOSITION ILLUSTREE

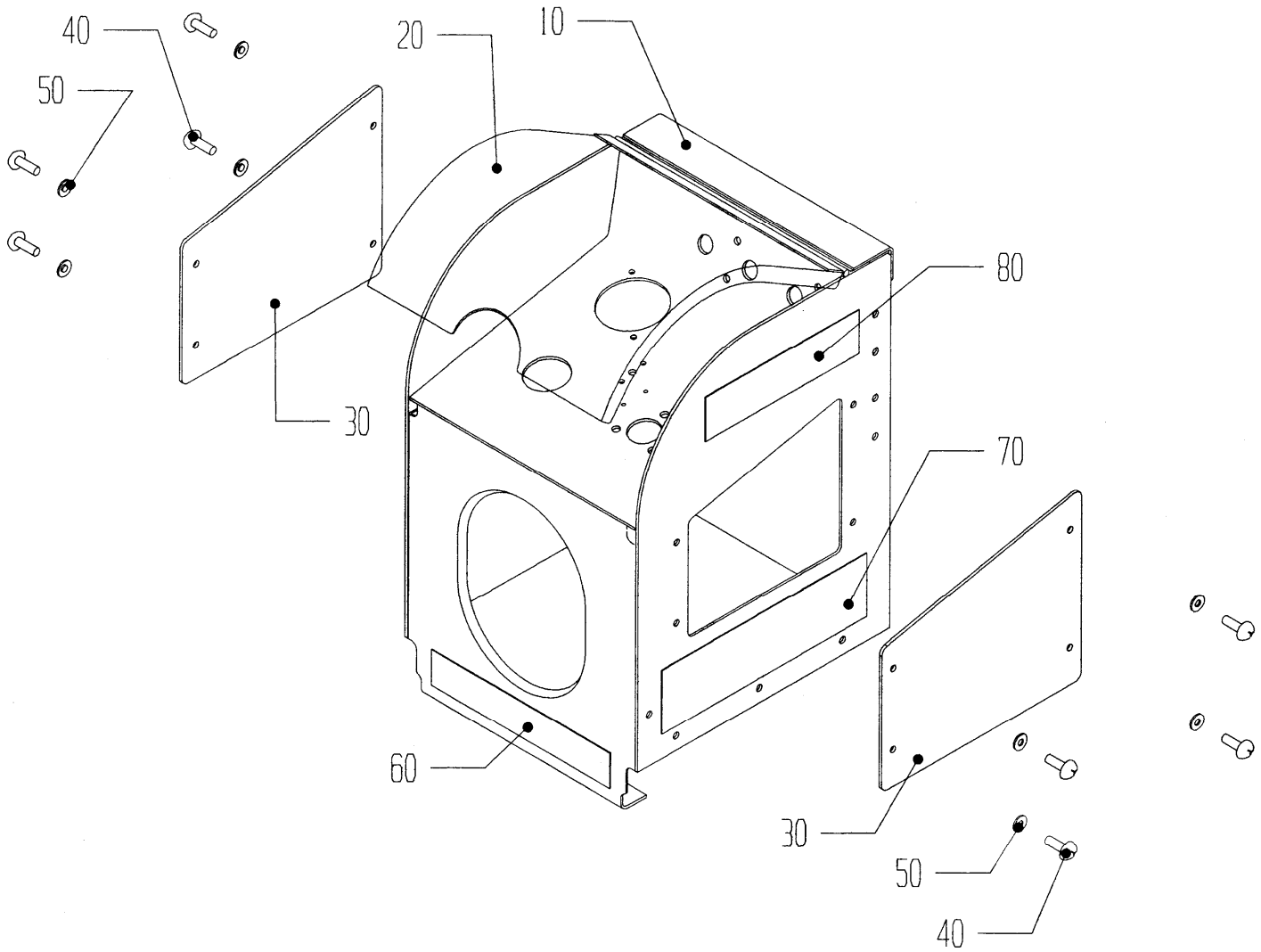


FIGURE 8

TABLEAU DE COMPOSITION ILLUSTRÉE

| FIG REP | REF FABRICANT | DESIGNATION | VALID | QTE PAR ENS |
|------------|------------------|---|-------|-------------------|
| | | | | |
| 8 | | | | |
| 1 | IA10112 300-00 | .ENSEMBLE BOITIER SUPPORT PRISE, ENS (VOIR FIG 1004-13, ITEM 20 POUR EIS) | A | REF |
| 10 | SANS REF. | .STRUCTURE BOITIER | | 1 |
| 20 | IA10112 340-00 | .CAPOT DE PROTECTION | | 1 |
| | | <i>ATTACHING PART</i> | | |
| - 25 | IA10112 340-01 | .AXE CHARNIERE | | 1 |
| 30 | IA10112 318-01 | .TRAPPE | | 2 |
| 40 | 50E8-6F | ..AXE VERROU (D8485) | | 8 |
| | | <i>ATTACHING PART</i> | | |
| 50 | 50E2-2 | ..RONDELLE DE RETENUE (D8485) | | 8 |
| 60 | IA10112 540-01 | .ETIQUETTE « LIMITE » | | 1 |
| 70 | IA10112 520-01 | .ETIQUETTE « ATTENTION » | | 1 |
| - 75 | IA10112 520-01 | .ETIQUETTE « CAUTION » | | 1 |
| 80 | IA10112 560-00 | .ETIQUETTE CONSTRUCTEUR | | 1 |
| | | <i>ATTACHING PART</i> | | |
| - 85 | TAP/D/320/BH | .RIVET POP | | 4 |
| - 90 | IA10112 550-01 | .ETIQUETTE « DEBIT 2 l/mn » | | 1 |
| - 100 | IA10112 550-02 | .ETIQUETTE « DEBIT 4 l/mn » | | 1 |
| - 110 | IA10112 550-03 | .ETIQUETTE « DEBIT 8 l/mn » | | 1 |

- REPERE NON ILLUSTRÉ

EDITION 0

TABLEAU DE COMPOSITION ILLUSTREE

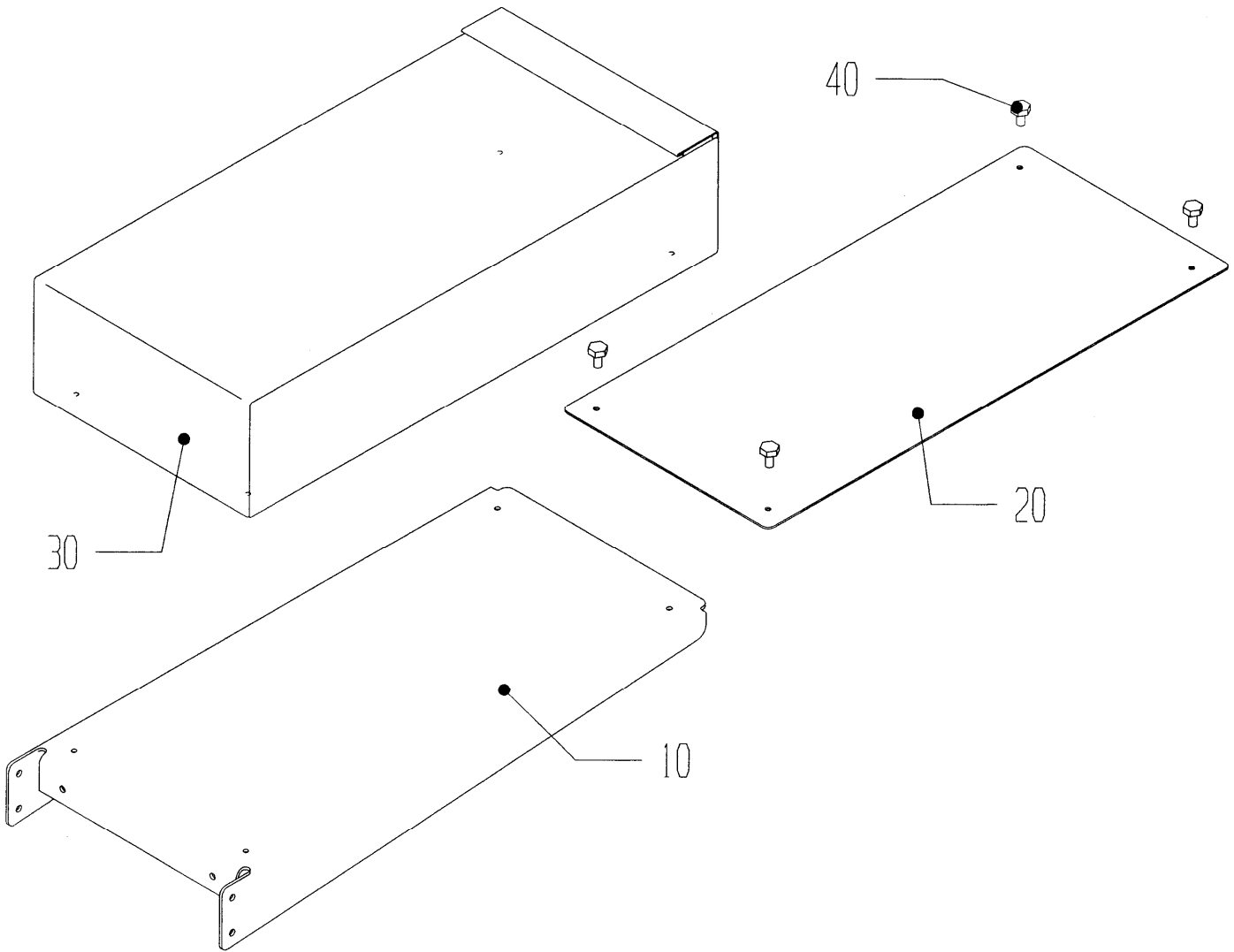


FIGURE 9

EDITION 0

35-30-02

**JUILLET 2002
PAGE 1004-19**

TABLEAU DE COMPOSITION ILLUSTREE

| FIG REP | REF FABRICANT | DESIGNATION | VALID | QTE PAR ENS |
|--------------------|--------------------------|--|--------------|----------------------------|
| | | 1234567 IIIIIIII | | |
| 9 | | | | |
| 1 | IA10112 400-00 | SUPPORT SACOCHE ASSEMBLE (VOIR FIG 1004-13, ITEM 50 POUR EIS) | A | REF |
| 10 | IA10112 400-01 | .TOLE SUPPORT POCLETTE | | 1 |
| 20 | IA10112 400-02 | .TOLE CONTREPLAQUE | | 1 |
| 30 | IA10112 400-04 | .POCLETTE A DOCUMENTS | | 1 |
| 40 | NAS1096-1-6 | <i>ATTACHING PART</i> .VIS TH (80205) | | 4 |

- REPERE NON ILLUSTRE

EDITION 0

35-30-02

**JUILLET 2002
PAGE 1004-20**

TABLEAU DE COMPOSITION ILLUSTREE

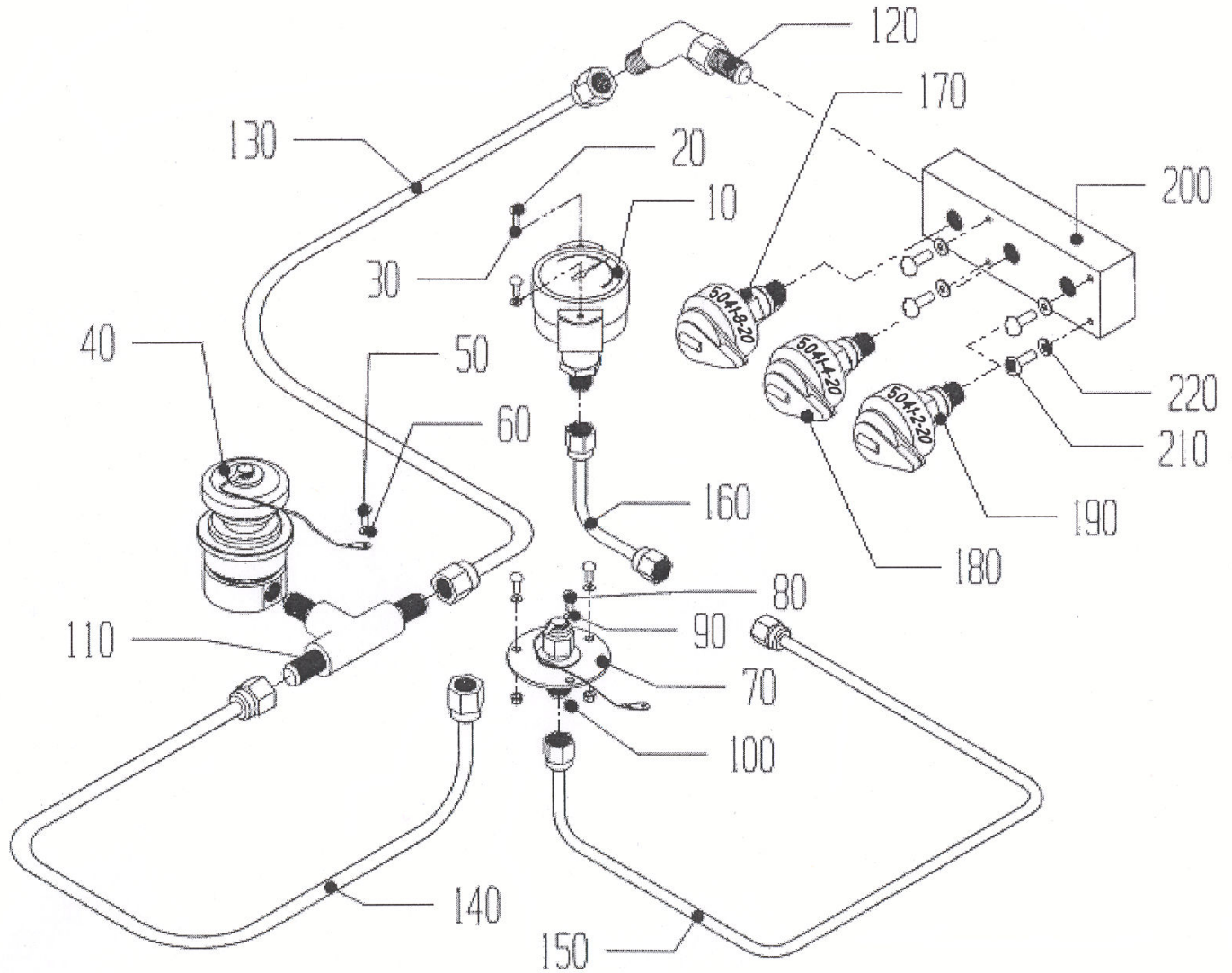


FIGURE 10

R

TABLEAU DE COMPOSITION ILLUSTRÉE

| FIG REP | REF FABRICANT | DESIGNATION | VALID | QTE PAR ENS |
|-----------------|-------------------------------------|---|-------|-------------------|
| | | 1 2 3 4 5 6 7 I I I I I I I | | |
| 10 1 | SANS REF. | CIRCUIT OXYGENE (VOIR FIG 1004-3, ITEM 30 POUR EIS) | A | REF |
| 10 | CMT150 | MANOMETRE (F04022) <i>ATTACHING PART</i> | | 1 |
| 20 30 | L22271-40-12BCL AN960-8 | .VIS TR .RONDELLE (88044) | | 2 2 |
| 40 | 444800 | .PRISE MEDICALE F04022) <i>ATTACHING PART DRISSE</i> | | 1 |
| 50 60 | NAS601-7 AN960-6 | ..VIS TR (80205) ..RONDELLE (88044) | | 1 1 |
| 70 | DKR131 | .PRISE DE REMPLISSAGE (F04022) <i>ATTACHING PART</i> | | 1 |
| 80 90 100 | NAS603-6 NAS21042-3 AN960PD10 | .VIS TR (80205) .ECROU (80205) .RONDELLE (88044) | | 3 3 3 |
| 110 | MS20825-50 | .TE DE RACCORDEMENT (96906) | | 1 |
| 120 | MS20822-50 | .RACCORD COUDE 90° (96906) | | 1 |
| 130 | DTS455-200 | .TUYAUTERIE SOUPLE B.P (F04022) | | 1 |
| 140 | DTS455-300 | .TUYAUTERIE SOUPLE B.P (F04022) | | 1 |
| 150 | DTU333-300 | .TUYAUTERIE RIGIDE H.P. (F04022) | | 1 |
| 160 | DTU13A-300 | .TUYAUTERIE RIGIDE H.P. (F04022) | | 1 |

- REPERE NON ILLUSTRÉ

EDITION 0

35-30-02

**JUILLET 2002
PAGE 1004-22**

TABLEAU DE COMPOSITION ILLUSTREE

| FIG REP | REF FABRICANT | DESIGNATION | VALID | QTE PAR ENS |
|--------------------|--------------------------|--|--------------|----------------------------|
| | | 1 2 3 4 5 6 7 I I I I I I I | | |
| 10 170 | 5041-8-20 | .PRISE OXYGENE 8 l/mn (F04022) | | 1 |
| 180 | 5041-4-20 | .PRISE OXYGENE 4 l/mn (F04022) | | 1 |
| 190 | 5041-2-20 | .PRISE OXYGENE 2 l/mn (F04022) | | 1 |
| 200 | IA10112 600-00 | .BLOC DE JONCTION | | 1 |
| | | <i>ATTACHING PART</i> | | |
| 210 | L22271-40-10-BCL | .VIS TR (80205) | | 4 |
| 220 | L23111-40AGL | .RONDELLE (88044) | | 4 |
| - 230 | GSD3207 | .BOUTEILLE RESERVE O ² (F04022) | | 1 |

- REPERE NON ILLUSTRE

EDITION 0

35-30-02

**JUILLET 2002
PAGE 1004-23**

TABLEAU DE COMPOSITION ILLUSTRÉE

PAGE LAISSEE INTENTIONNELLEMENT BLANCHE

TABLEAU DE COMPOSITION ILLUSTRÉE

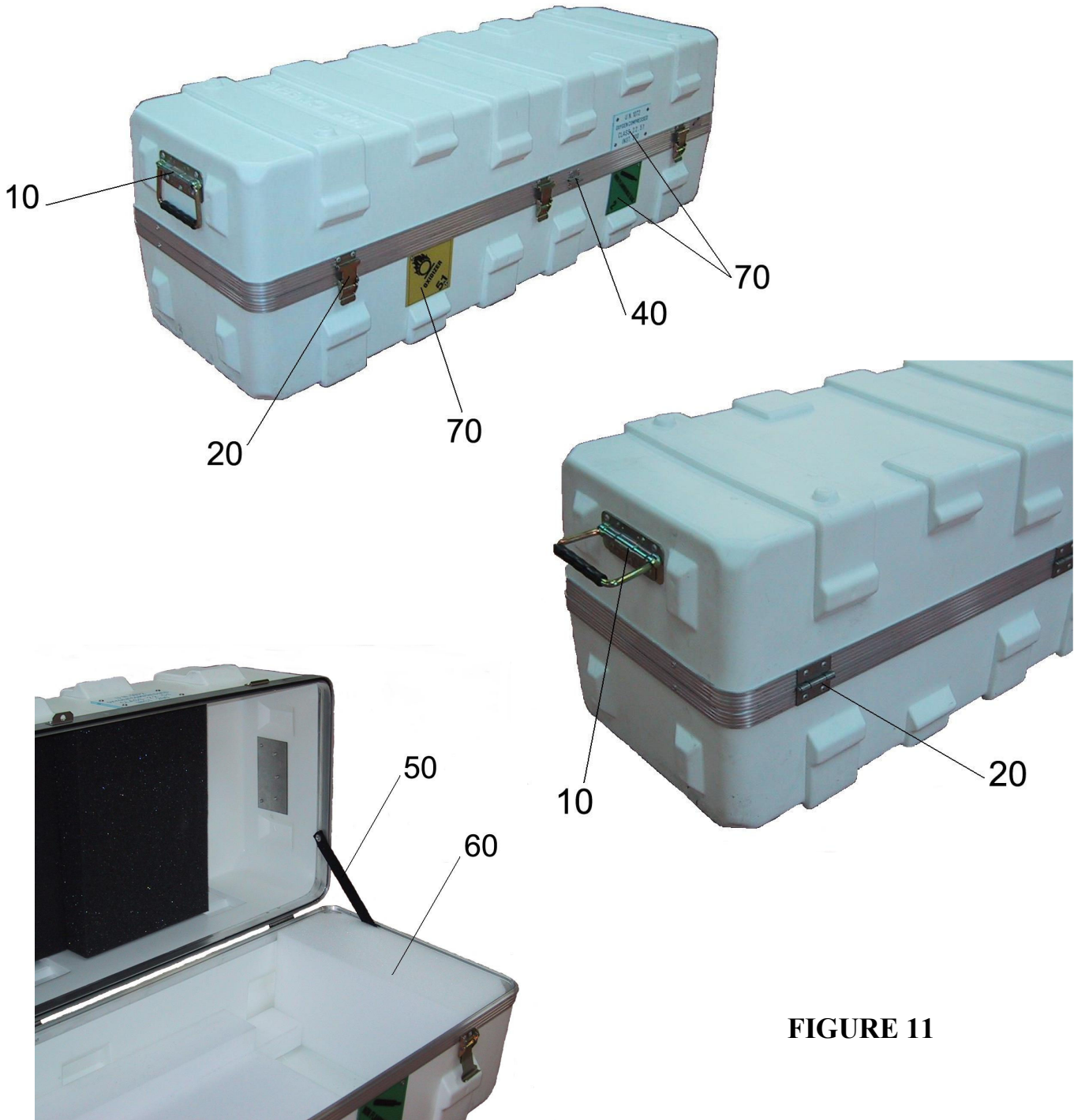


FIGURE 11

TABLEAU DE COMPOSITION ILLUSTREE

| FIG REP | REF FABRICANT | DESIGNATION | VALID | QTE PAR ENS |
|------------|--------------------------|---|-------|-------------------|
| | | 1 2 3 4 5 6 7 I I I I I I I | | |
| 11 1 | 102.054-3250L - IND B | CONTAINER (A40944) (VOIR FIG 1004-1, ITEM 20 POUR EIS) | A | REF |
| 10 | 2394.A.001 | .KIT POIGNEE, CONTREPLAQUE ET RIVETS | | 2 |
| 20 | 2394.A.002 | .FERMOIR, CROCHET ET RIVETS | | 3 |
| 30 | 2394.A.003 | .CHARNIERE ET RIVET | | 3 |
| 40 | 2394.A.004 | .PORTE FIL POUR SCELLE DE GARANTIE | | 1 |
| 50 | 2394.A.007 | .SANGLE DE COUVERCLE ET RIVETS | | 2 |
| 60 | SANS REF. | .CALAGES INTERNE COMPLET | | 1 |
| 70 | 2394.A.010 | .ETIQUETTES D'IDENTIFICATION ET DE SECURITE | | 1 |

- REPERE NON ILLUSTRE

EDITION 0

35-30-02

**JUILLET 2002
PAGE 1004-26**